

T.C
İZMİT KAYMAKAMLIĞI
28 HAZİRAN İLKOKULU MÜDÜRLÜĞÜ

28 HAZİRAN İLKOKULU
2024-2028
STRATEJİK PLANI

İSTİKLAL MARŞI

Korkma, sönmez bu şafaklarda yüzen al sancak;
Sönmeden yurdumun üstünde tüten en son ocak.
O benim milletimin yıldızıdır, parlayacak;
O benimdir, o benim milletimindir ancak.

Çatma, kurban olayım, çehreni ey nazlı hilal!
Kahraman ırkıma bir gül! Ne bu şiddet, bu celal?
Sana olmaz dökülen kanlarımız sonra helal...
Hakkıdır Hakk'a tapan milletimin istiklal!

Ben ezelden beridir hür yaşadım, hür yaşarım.
Hangi çılgın bana zincir vuracakmış? Şaşarım!
Kükremiş sel gibiyim, bendimi çiğner, aşarım.
Yırtarım dağları, enginlere sığmam taşarım.

Garbın afakını sarmışsa çelik zırhlı duvar,
Benim iman dolu göğsüm gibi serhaddim var.
Ulusun, korkma! Nasıl böyle bir imanı boğar,
"Medeniyet!" dediğin tek dişi kalmış canavar?

Arkadaş! Yurduma alçakları uğratma sakın.
Siper et gövdeni, dursun bu hayasızca akın.
Doğacaktır sana va'detiği günler Hakk'ın...
Kim bilir, belki yarın, belki yarından da yakın.

Bastığın yerleri "toprak!" diyerek geçme, tanı:
Düşün altındaki binlerce kefensiz yatanı.
Sen şehit oğlusun, incitme, yazıktır atanı:
Verme, dünyaları alsan da, bu cennet vatanı.

Kim bu cennet vatanın uğruna olmaz ki feda?
Şüheda fışkıracak toprağı sıksan, şüheda!
Canı, cananı bütün varımı alsın da Huda,
Etmesin tek vatanımdan beni dünyada cüda.

Ruhumun senden, İlahi, şudur ancak emeli:
Değmesin mabedimin göğsüne namahrem eli.
Bu ezanlar ezanlar-ki şahadetleri dinin temeli
Ebedi yurdumun üstünde benim inlemeli.

O zaman vecd ile bin secde eder-varsa-taşım,
Her yerihandan, İlahi, boşanıp kanlı yaşım,
Fışkırır ruh- mücerred gibi yerden na'şım;
O zaman yükselerek arşa değer belki başım.

Dalgalar sen de şafaklar gibi ey şanlı hilal!
Olsun artık dökülen kanlarımın hepsi helal!
Ebediyen sana yok, ırkıma yok izmihlal:
Hakkıdır, hür yaşamış bayrağımın hürriyet;
Hakkıdır, Hakk'a tapan, milletimin istiklal!

Mehmet AKİ ERSOY

*Öğretmenler:
Yeni Nesil Sizin
Eseriniz Olacaktır.*

K. Öztürk

GENÇLİĞE HİTABE

Ey Türk gençliği! Birinci vazifen, Türk İstiklalini, Türk Cumhuriyetini, İlelebet, muhafaza ve müdafaa etmektir.

Mevcutiyetinin ve istikbalinin yeşane temeli budur. Bu temel, senin, en kıymetli hazinendir. İstikbalde dahi, seni, bu hazineden, mahrum etmek isteyesek, dahi ve hancı, bedhahların olacaktır. Bir gün, işkîl ve cumhuriyeti müdafaa mecburiyetine düşersen, vazifeye atılmak için, içinde bulunacağın vaziyetin imkanı ve şeraitini düşünmeyeceksin! Bu imkan ve şerait, çok namussal bir mahiyette tezahür edebilir. İstiklal ve cumhuriyetine kastedecek düşmanlar, bütün dünyada emsali görülmemiş bir galibiyetin mümessili olabilirler. Cöbrân ve hile ile aziz vatanın, bütün kalelerini zaft edilmiş, bütün tersanelerine çirkinmiş, bütün ordularını dağıtmış ve memleketin her köşesi bilhîl işgal edilmiş olabilir. Bütün bu şeraitten dahi elim ve dahi vahim olmak üzere, memleketin dahilinde, iktidara sahip olanlar gaflet ve dalâlet ve hatta hüyanet içinde bulunabilirler. Hatta bu iktidara sahipleri şahsi menfaatlerini, müstevlerin siyasi emelleriyle tevhit edebilirler. Millet, fakr u zaruret içinde harap ve çölp düşmüş olabilir.

Ey Türk istikbalinin evkolu işle, bu ahval ve şerait içinde dahi, vazifen; Türk istiklal ve cumhuriyetini kurtarmaktır! Muhtaç olduğun kudret, damarlarındaki asil kanda, mevcuttur!

K. Öztürk

Okul/Kurum Bilgileri

İli: KOCAELİ		İlçesi: İZMİT	
Adres:	Kadıköy Mah. Hayırsevenler Sok. No 2	Coğrafi Konum (link)	https://www.google.com/maps/dir//40.7733255,29.9834784/@40.773326,29.983478,17z?hl=tr-TR
Telefon Numarası:	2623211399	Faks Numarası:	2623211399
e- Posta Adresi:	707037@meb.k12.tr.	Web sayfası adresi:	http://28 haziran.meb.k12.tr
Kurum Kodu:	707037	Öğretim Şekli:	Tam Gün

SUNUŐ

Stratejik Planlama, gelecekteki Beő yıl ierisinde nasıl bir strateji izleyerek hedeflerimize ulaőacađımızı gsteren bir yol haritasıdır. Bu hedeflere ekip alıőması ve takım ruhu ile tm paydaőlarımızın destek ve katkılarıyla okulumuzu srekli iyileőtirerek ulaőmamız mmkn olacaktır.

28 Haziran İlkokulu olarak amacımız, ađa ayak uydurabilen, yeniliklere aık, Trkiye Cumhuriyeti'ni daha da ykseltecek genler yetiőtirmektir. Bu amala okulumuzun kısa ve uzun vadeli hedeflerini anlattıđımız 2024-2028 dnemi Stratejik Planının hazırlanmasında emeđi geen Stratejik Planlama Ekibine, đretmen ve tm velilerimize teőekkr ederim.

mer Faruk Z
Okul Mdr



İÇİNDEKİLER

SUNUŞ.....	4
1-GİRİŞ VE STRATEJİK PLANIN HAZIRLAMA SÜRECİ.....	7
1.1 Strateji Geliştirme Kurulu ve Stratejik Plan Ekibi	8
1.2 Planlama Süreci	7
2.DURUM ANALİZİ.....	9
2.1 Kurumsal Tarihçe.....	9
2.2 Uygulanmakta Olan Stratejik Planın Değerlendirilmesi.....	9-11
2.3 Mevzuat Analizi.....	12-13
2.4 Üst Politika Begeleri Analizi.....	14-16
2.5 Faaliyet Alanları ile Ürün/ Hizmetlerinin Belirlenmesi.....	16-18
2.6 Paydaş Analizi.....	18-26
2.7 Kuruluş İçi Analiz.....	27-28
2.7.1Teşkilat Şeması.....	28-29
2.7.2 İnsan Kaynakları.....	29-33
2.7.3 Teknolojik Düzey.....	33-34
2.7.4 Mali Kaynaklar.....	35-36
2.7.5 İstatistiki Veriler.....	36-37
2.8 Çevre Analizi.....	37-41
2.9 Güçlü ve Zayıf Yönler ile Fırsatlar ve Tehditler (GZFT) Analizi.....	39-41
2.10 Tespit ve İhtiyaçların Belirlenmesi.....	41-44
3.GELECEĞE BAKIŞ	45-53
3.1 Misyon.....	45
3.2 Vizyon.....	45
3.3 Temel Değerler.....	46
3.4 Amaç Hedef ve Performans Göstergesi ile stratejiler.....	47-51
4. MALİYETLENDİRME	52-53
5.İZLEME VE DEĞERLENDİRME.....	54-56

TABLO LİSTESİ

Tablo 1. Strateji Geliştirme Kurulu Ve Stratejik Plan Ekibi	8
Tablo 2 Üst Politika Belgeleri Analizi	14-16
Tablo 3 Faaliyet Alanları/Ürün ve Hizmetler	16-18
Tablo 4 Paydaş Sınıflandırma ve Önceliklendirme	20
Tablo 5 Teşkilat Şaması	28
Tablo 6 Okulda Oluşturulan Birimler	29
Tablo 7- Çalışanların Görev Dağılımı	30
Tablo 8 İdari Personelin Hizmet Süresine İlişkin Belgeler	31
Tablo 9 Öğretmenlerin Hizmet Süreleri	31-32
Tablo 10 Kurumdaki Mevcut Hizmetli	32
Tablo 11 Okul Rehberlik Hizmetleri	33
Tablo 12 Teknolojik Araç Gereç Durumu	34
Tablo 13 Fiziki Mekân Durumu	34
Tablo 14 Kaynak Tablosu	35
Tablo 15 Gelir Gider Tablosu	36
Tablo 16 Norm Kadro Durumu	36
Tablo 17 Öğretmen Öğrenci Durumu	37
Tablo 18 PESTLE Analiz Tablosu	38
Tablo 19 İçsel Faktörler	39-40
Tablo 20 Gelişim ve Sorun Alanlarımız	41
Tablo 21 Amaç Hedef Gösterge ve Stratejilere İlişkin Tablo	48-51
Tablo 22 Tahmini Faaliyet Bütçesi	52
Tablo 23 Tahmini Maliyet Tablosu	53
Tablo 24 Stratejik Plan İzleme Değerlendirme Süreci	56

ŞEKİL LİSTESİ

Şekil 1-Uygulanmakta olan planın değerlendirme şeması	10
Şekil 2 Paydaş Şeması	22
Şekil 3 Çalışan Bilgileri	47
Şekil 4 İzleme Değerlendirme	55

1.BÖLÜM

GİRİŞ VE STRATEJİK PLANIN HAZIRLIK SÜRECİ

BÖLÜM I: GİRİŞ ve STRATEJİK PLAN HAZIRLIK SÜRECİ

1.1 Strateji Geliştirme Kurulu ve Stratejik Plan Ekibi

2024-2028 dönemi stratejik plan hazırlanması süreci Üst Kurul ve Stratejik Plan Ekibinin oluşturulması ile başlamıştır. Ekip tarafından oluşturulan çalışma takvimi kapsamında ilk aşamada durum analizi çalışmaları yapılmış ve durum analizi aşamasında paydaşlarımızın plan sürecine aktif katılımını sağlamak üzere paydaş anketi, toplantı ve görüşmeler yapılmıştır.

Durum analizinin ardından geleceğe yönelim bölümüne geçilerek okulumuzun amaç, hedef, gösterge ve eylemleri belirlenmiştir. Çalışmaları yürüten ekip ve kurul bilgileri altta verilmiştir.

Milli Eğitim Bakanlığının yayınladığı 18 Eylül 2018 tarihli ve 2018/16 sayılı Genelge ile 2024-2028 Stratejik Plan Hazırlık Çalışmaları, tüm İl Milli Eğitim Müdürlüklerine duyurulmuştur. Ardından MEB 2024-2028 Stratejik Plan Hazırlık Programı yayımlanmıştır. Buna göre 28 Haziran İlkokulu Müdürlüğü, 2024-2028 Stratejik Plan çalışmalarını ivedilikle başlatmıştır. Stratejik Plan Hazırlık Programında sunulan takvime uygun olarak il, ilçe, okul stratejik plan çalışmaları takvimi oluşturulmuştur. Çalışmalar, hazırlık programında belirtilen “Hazırlık, Durum Analizi, Geleceğe Bakış” bölümlerinden oluşacak şekilde kurgulanmıştır. Çalışmalar, 26 Şubat 2018 tarihinde yayımlanan Kamu İdarelerinde Stratejik Planlamaya İlişkin Usul ve Esaslar Hakkındaki Yönetmelik ve aynı tarihli Kamu İdarelerin İçin Stratejik Plan Hazırlama Kılavuzunda belirtilen usul ve esaslar temel alınarak yürütülmüştür.

Okul Stratejik Planlama Ekibi bir dizi toplantılar gerçekleştirilerek “Uygulanmakta Olan Stratejik Planın Değerlendirilmesi, Mevzuat Analizi, Üst Politika Belgeleri Analizi ve Paydaş Analizi” gerçekleştirilmiştir. Bu toplantılara, ekipte olmayan çalışmalarla ilgili birim yöneticilerinin katılımı da sağlanmıştır. Paydaş Analizi kapsamında paydaş görüşlerinin alınabilmesi için öğrenci, öğretmen ve velilerden oluşan paydaşlarımıza, Müdürlüğümüzün faaliyetlerini kapsayan konularda “kapalı uçlu, çoktan seçmeli, birden çok seçenekli, yönlendirici” türde 14 sorudan oluşan “28 Haziran İlkokulu 2024-2028 Stratejik Planı İç Paydaş Anketi” düzenlenmiştir. Anketin geçerliliğini ve güvenilirliğini sağlamak için kişisel bilgilere yer verilmemiştir. Anketlere 69 öğrenci, 19 öğretmen ve idareci ile 164 veli katılmıştır. Paydaş Analizi çalışmalarını müteakiben “Kurum İçi Analiz, PEST Analizi, GZFT Analizi” çalışmaları yapılmıştır. Tespit ve ihtiyaçların belirlenmesinde “Uygulanmakta Olan Stratejik Planın Değerlendirilmesi, Mevzuat Analizi, Üst Politika Belgeleri Analizi, Faaliyet ve Ürünler, Paydaş Analizi, Kurum İçi Analiz, PEST ve GZFT Analizi” birlikte değerlendirilmiştir. İhtiyaçların belirlenmesi ile birlikte Stratejik Plan hazırlanmasının en önemli aşamalarından biri olan “Durum Analizi” çalışmaları tamamlanmıştır. “Durum Analizi” çalışmasından elde edilen sonuçlarla “Geleceğe Bakış” bölümünün hazırlanmasına geçilmiş, bu bölümde “Misyonumuz, Vizyonumuz ve Temel Değerlerimiz” dışında Müdürlüğümüzün 2024-2028 dönemini kapsayan 4 yıllık süreçte amaçları, hedefleri, performans göstergeleri ve stratejilerine yer verilmiştir. Hedeflerimizi gerçekleştirebilmek için her bir hedefe mahsus olmak üzere 4 yıllık dönem için tahmini maliyet belirlenmiştir. Stratejik Planımızda son olarak stratejik plan döneminin izleme ve değerlendirme faaliyetlerine, bu faaliyetlerin

hangi dönemlerde yapılacağına yer verilmiştir.

28 Haziran İlkokulu Müdürlüğü 2024-2028 Stratejik Planı İzmit İlçe Milli Eğitim Müdürlüğü sunulmuştur.

Tablo 1. Strateji Geliştirme Kurulu ve Stratejik Plan Ekibi Tablosu

Strateji Geliştirme Kurulu Bilgileri		Stratejik Plan Ekibi Bilgileri	
Adı Soyadı	Unvanı	Adı Soyadı	Unvanı
Ömer Faruk ÖZ	Okul Müdürü	Buket AKTAŞ	Müdür Yardımcısı
Nurşah BARUT	İngilizce Öğretmeni	Zeynep KAFKAS	Rehber Öğretmeni
Kayhan TUNCER	Sınıf Öğretmeni	Betül Akgün LADİK	Sınıf Öğretmeni
Mehri DANACI	Sınıf Öğretmeni	Dilek CANTÜRK	Okul Öncesi Öğretmeni
Hanife ÇETİN	Ana sınıfı Öğretmeni	Sevda ÖZDÖL	VELİ

BÖLÜM II: DURUM ANALİZİ:

Durum analizi bölümünde okulumuzun mevcut durumu ortaya konularak neredeyiz sorusuna yanıt bulunmaya çalışılmıştır.

Bu kapsamda okulumuzun kısa tanıtımı, okul künyesi ve temel istatistikleri, paydaş analizi ve görüşleri ile okulumuzun Güçlü Zayıf Fırsat ve Tehditlerinin (GZFT) ele alındığı analize yer verilmiştir.

2.1 Kurumsal Tarihçe

Adını İzmit'in kurtuluş gününden alan okulumuz 3 Ekim 1953 tarihinde "28 Haziran İlkokulu" adı altında tek bina ile eğitim ve öğretime açılmıştır. Zamanla öğrenci sayısının artması ile ana binaya ek bir bina daha yapılmıştır. 1978-1979 eğitim öğretim yılında iki katlı, 1998 Eylül ayında da dört katlı yeni bina daha eğitim öğretime açılmıştır.

Ağustos 1999 depreminde ana bina eki ağır hasar aldığı için yıkılmıştır. Üç binadan oluşan okulumuz 10 Mayıs 2000 tarihinde Kocaeli Vakıflar Erkek Öğrenci Yurdu'nun okulumuza bağlanması ile "28 Haziran Pansiyonlu İlköğretim Okulu" adını alarak hizmet verirken, tekrar bir değişiklik yapılmış Eylül 2006 tarihinde "28 Haziran Yatılı İlköğretim Bölge Okulu" olmuştur. Son olarak ise okula bağlı yurdun kentsel dönüşüm projesi kapsamında yıkılması nedeni ile İlköğretim okulu olarak eğitim ve öğretime devam etmiştir.

Okulumuz 2015-2016 Eğitim Öğretim yılında dönüştürülerek hasarlı bloklar yıkılmış olup sadece 1998 yılında yapılan bina kalmıştır. Bu binada 2018 yılından itibaren 28 Haziran ilkokulu, yıkılan Binaların yerine yapılan yeni bina ise 28 Haziran Ortaokulu olarak hizmet vermektedir.

Kurumumuzda 1 müdür, 1 müdür yardımcısı, 13 sınıf öğretmeni ,1 rehber öğretmen, 2 anasınıfı, 1 İngilizce öğretmeni mevcuttur.

Uygulanmakta olan Planın Değerlendirilmesi

MEB Strateji Geliştirme Başkanlığının yayınladığı 2010/14 sayılı genelge ile İlçe Milli Eğitim Müdürlüklerinin stratejik plan yapmaları zorunlu hale getirilmiştir. Bu genelge doğrultusunda stratejik planlama ekibi kurulmuş, 2019–2023 yıllarını kapsayan stratejik planını hazırlamış 03 Kasım 2019 tarihinde plan tamamlanarak yayımlanmıştır.

2019-2023 Stratejik Planı Mevcut Durum Analizi Raporu, Stratejik Plan Kitabı ve Performans Programı kitapçığı olmak üzere 3 kitaptan oluşmaktadır. Stratejik Plan Hazırlık Süreci Durum Analizi, Geleceğe Yönelim, Maliyetlendirme, İzleme ve Değerlendirme, olmak üzere 5 bölümden oluşmaktadır.

Mevcut planda Durum Analizi, Paydaş Analizi, Yükümlülükler Ve Mevzuat Analizi, Kurum İçi Ve Dışı Analiz, Üst Politika Belgeleri ,GZFT(SWOT)Analizi, kullanılmıştır. 2019-2023 Stratejik Planı Yasal Yükümlükler ve Mevzuat Analizi bölümü 652 sayılı Millî Eğitim Bakanlığının Teşkilat ve Görevleri Hakkında Kanun Hükmünde Kararname esaslarına göre belirlenmiştir. 2019-2023 Stratejik Planı Okulun Tarihçesi, Okulun Mevcut Durumu, Paydaş Analizi,GZFT Analizi, Misyonumuz, Vizyonumuz, Temel Değerlerimiz, Eğitim ve Öğretime Erişim, Eğitim ve Öğretimde Kalitenin Arttırılması, Kurumsal Kapasite, Güvenlik,olmak üzere 11 faaliyet alanında gruplanmıştır.

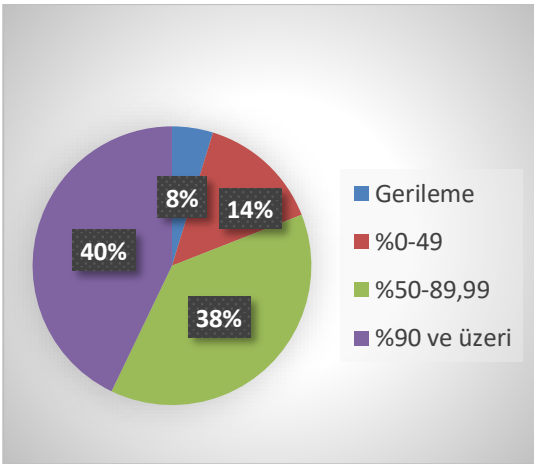
2019-2023 stratejik planımız, Okul Müdürü Ömer Faruk ÖZ başkanlığında görevli öğretmenlerimizin katılımıyla yapılan toplantılarda, değerlendirilmiş ve sonuçları paylaşılmıştır. 2019-2023 stratejik planımızla birlikte hesap verilebilirlik anlayışı ile kaynakların etkili, ekonomik ve verimli bir şekilde elde edilmesi ve kullanılması sağlanmış, stratejik yönetim anlayışı kurum kültürü olarak benimsenmiştir. Planlama, çalışmaları izleme, değerlendirme ve denetleme süreçleri önem kazanmıştır.

Değerlendirme raporu, 2019-2023 Dönemi Stratejik Planının 2023 yılı hedeflere ve hedeflere ait performans göstergelerine ulaşma oranları dikkate alınarak hazırlanmıştır. Raporda; stratejik planda belirlenmiş olan amaç ve hedefler, sorumlu birim ve performans göstergeleri bazında değerlendirilmiştir ve her bir performans göstergesi için performans hesaplaması yüzde olarak hesaplanmıştır. Performans göstergelerine ilişkin değerlendirmeler; Her bir performans göstergesinin hedefe etkisi göz önünde bulundurularak hedef bazında performans hesaplaması yapılmıştır.

Hedef Performansının Hesaplanmasında Dikkat Edilen Hususlara Aşağıda Yer Verilmiştir:

- Tablolarda yer alan hedef performansları, performans göstergelerinin gerçekleşme yüzdeleri tek tek hesaplandıktan sonra ilgili göstergenin hedefe olan etkisi bulunarak sonuçların toplanmasıyla elde edilmiştir.
- Bazı göstergelerin performansı yüzde 100'ü aşmıştır. Ancak hedef performansının ölçümünde bu değer 100 olarak dikkate alınmıştır. Böylece diğer göstergelerin hedefe etkisinin doğru hesaplanması sağlanmıştır.
- Bazı göstergelerin performansı negatif bir değer almıştır. Ancak hedef performansının ölçümünde bu değer 0 olarak dikkate alınmıştır. Böylece diğer göstergelerin hedefe etkisinin doğru hesaplanması sağlanmıştır.

Şekil 1



Değerlendirmelerimiz sonucunda, hedef göstergelerimize etki eden önemli gelişmeler yaşandığını gözlemledik. Bu gelişmeler, planlarımızın bazı alanlarda başarısızlığa neden olmasına yol açtı. Bu kırılma noktalarını ayrıntılı olarak planımızın değerlendirme analizinde ele alacağız. Özellikle şu anahtar konuları vurgulayabiliriz:

Pandemi Süreci: Pandemi, eğitim alanında büyük zorluklar yarattı. Dünya genelinde okulların kapanması veya sınırlı katılımı açık kalması, öğrenciler üzerinde olumsuz etkilere yol açtı.

Deprem Etkisi: Kahramanmaraş'ta yaşanan deprem, psikolojik ve sosyal hasara neden oldu ve öğrencilerin eğitimine olumsuz etkiledi.

Okul Kapanmaları: Pandemi nedeniyle birçok ülkede okullar geçici olarak kapatılmış veya çevrimiçi eğitime geçilmiştir. Bu, öğrencilerin fiziksel olarak okula katılamamaları anlamına gelir.

Çevrimiçi Eğitim Uygulamaları: Pandemi sırasında öğrenciler, öğretmenler ve eğitim kurumları, çevrimiçi eğitim platformlarına daha fazla bağımlı hale gelmiştir.

Öğrenci Başarısındaki Dalgalanmalar: Pandemi nedeniyle öğrenci başarısı ve öğrenci notları dünya genelinde dalgalanmıştır. Online eğitim, öğrencilerin motivasyonunu ve öğrenme süreçlerini etkilemiştir.

Öğrenci Devamsızlığı: Okulların kapanması veya karışık eğitim modelleri, öğrenci devamsızlığı sorunlarına yol açmıştır. Bazı öğrenciler, çevrimiçi eğitime erişimde sorun yaşamıştır.

Bu faktörler, hedeflerimize ulaşma konusunda karşılaştığımız zorlukların altını çizmektedir. Bu nedenle, yeni plan döneminde bu zorlukların üstesinden gelmeyi ve daha etkili bir eğitim ortamı oluşturmayı hedeflemekteyiz.

28 Haziran İlkokulu olarak olarak 2019-2023 Stratejik Planı'nın gerçekleşme durumu değerlendirildiğinde aşağıdaki konularda önemli iyileşmelerin sağlandığı görülmüştür:

İyileşmeler

- 1) Okul binasında ve fiziki mekanlarda iyileştirilmeler yapılmıştır.
- 2) Okul binasının iç ve dış temizliği sağlanmıştır.
- 3) Okul binasında öğrencilerin güvenlikleri sağlanmıştır.
- 4) Okul binası iş sağlığı ve güvenliği standartlarına uygun hale getirilmiştir.

Sorunlar

- 1) Yeterli sayıda kültürel ve sportif faaliyet yapılamaması. (Fiziki yetersizlikler nedeniyle)
- 2) Velilerin okul idaresine ve öğretmenlere yersiz müdahalelerde bulunmaları.
- 3) Çalışanlara yönelik yapılan suçlamalarda velilere yaptırımların yetersiz olması

2.3 Yasal Yükümlülükler ve Mevzuat

YASAL YÜKÜMLÜLÜK (GÖREVLER)	DAYANAK(KANUN, YÖNETMELİK, GENELGE, YÖNERGE)
Atama	657 Sayılı Devlet Memurları Kanunu
	Milli Eğitim Bakanlığına Bağlı Okul ve Kurumların Yönetici ve Öğretmenlerinin Norm Kadrolarına İlişkin Yönetmelik
	Milli Eğitim Bakanlığı Eğitim Kurumları Yöneticilerinin Atama ve Yer Değiştirmelerine İlişkin Yönetmelik
	Milli Eğitim Bakanlığı Öğretmenlerinin Atama ve Yer Değiştirme Yönetmeliği
Ödül, Disiplin	Devlet Memurları Kanunu
	6528 Sayılı Milli Eğitim Temel Kanunu İle Bazı Kanun ve Kanun Hükmünde Kararnamelerde Değişiklik Yapılmasına Dair Kanun
	Milli Eğitim Bakanlığı Personeline Başarı, Üstün Başarı ve Ödül Verilmesine Dair Yönerge
	Milli Eğitim Bakanlığı Disiplin Amirleri Yönetmeliği
Okul Yönetimi	1739 Sayılı Milli Eğitim Temel Kanunu
	Milli Eğitim Bakanlığı İlköğretim Kurumları Yönetmeliği
	Milli Eğitim Bakanlığı Okul Aile Birliği Yönetmeliği
	Milli Eğitim Bakanlığı Eğitim Bölgeleri ve Eğitim Kurulları Yönergesi
	MEB Yönetici ve Öğretmenlerin Ders ve Ek Ders Saatlerine İlişkin Karar
	Taşınır Mal Yönetmeliği
Eğitim-Öğretim	Anayasa
	1739 Sayılı Milli Eğitim Temel Kanunu
	222 Sayılı İlköğretim ve Eğitim Kanunu
	6287 Sayılı İlköğretim ve Eğitim Kanunu ile Bazı Kanunlarda Değişiklik Yapılmasına Dair Kanun
	Milli Eğitim Bakanlığı İlköğretim Kurumları Yönetmeliği
	Milli Eğitim Bakanlığı Eğitim Öğretim Çalışmalarının Planlı Yürütülmesine İlişkin Yönerge
	Milli Eğitim Bakanlığı Öğrenci Yetiştirme Kursları Yönergesi
	Milli Eğitim Bakanlığı Ders Kitapları ve Eğitim Araçları Yönetmeliği
	Milli Eğitim Bakanlığı Öğrencilerin Ders Dışı Eğitim ve Öğretim Faaliyetleri Hakkında Yönetmelik
	Personel İşleri
Devlet Memurları Tedavi ve Cenaze Giderleri Yönetmeliği	
Kamu Kurum ve Kuruluşlarında Çalışan Personelin Kılık Kıyafet Yönetmeliği	
Memurların Hastalık Raporlarını Verecek Hekim ve Sağlık Kurulları Hakkındaki Yönetmelik	
Milli Eğitim Bakanlığı Personeli Görevde Yükseltme ve Unvan Değişikliği Yönetmeliği	
Öğretmenlik Kariyer Basamaklarında Yükseltme Yönetmeliği	

Mühür, Yazışma, Arşiv	Resmi Mühür Yönetmeliği
	Resmi Yazışmalarda Uygulanacak Usul ve Esaslar Hakkındaki Yönetmelik
	Milli Eğitim Bakanlığı Evrak Yönergesi
	Milli Eğitim Bakanlığı Arşiv Hizmetleri Yönetmeliği
Rehberlik ve Sosyal Etkinlikler	Milli Eğitim Bakanlığı Rehberlik ve Psikolojik Danışma Hizmetleri Yönet.
	Okul Spor Kulüpleri Yönetmeliği
	Milli Eğitim Bakanlığı İlköğretim ve Ortaöğretim Sosyal Etkinlikler Yönetmeliği
Öğrenci İşleri	Milli Eğitim Bakanlığı İlköğretim Kurumları Yönetmeliği
	Milli Eğitim Bakanlığı Demokrasi Eğitimi ve Okul Meclisleri Yönergesi
	Okul Servis Araçları Hizmet Yönetmeliği
İsim ve Tanıtım	Milli Eğitim Bakanlığı Kurum Tanıtım Yönetmeliği
	Milli Eğitim Bakanlığına Bağlı Kurumlara Ait Açma, Kapatma ve Ad Verme Yönetmeliği
Sivil Savunma	Sabotajlara Karşı Koruma Yönetmeliği
	Binaların Yangından Korunması Hakkındaki Yönetmelik
	Daire ve Müesseseler İçin Sivil Savunma İşleri Kılavuzu

2.4 Üst Politika Belgelerinin Analizi

Üst politika belgeleri;

- Millî Eğitim Bakanlığı Stratejik Planı,
- İl Millî Eğitim Müdürlüğü Stratejik Planı,
- İlçe Millî Eğitim Müdürlüğü Stratejik Planı

Okul/kurumu ilgilendiren ulusal, bölgesel ve sektörel strateji eylem planları

Tablo 2. Üst Politika Belgeleri Analizi Tablosu

TEMEL ÜST POLİTİKA ANALİZİ	Temel Üst Politika Belgeleri	Diğer Üst Politika Belgeler
	12. Kalkınma Planı	Öğretmen Strateji Belgesi
	Orta Vadeli Program	İklim Değişikliği Eylem Planı
	Orta Vadeli Mali Planlar	2024-2028 Kadının Güçlenmesi Strateji Belgesi ve Eylem Planı
	Cumhurbaşkanlığı Yıllık Programları	Karayolu Trafik Güvenliği Strateji Belgesi
	MEB 2024-2028 Stratejik Planı	Su Verimliliği Strateji Belgesi ve Eylem Planı
	Kocaeli İl Millî Eğitim Müdürlüğü 2024-2028 Stratejik Planı	Ulusal Deprem Stratejisi ve Eylem Planı
	Millî Eğitim Şura Kararları	Ulusal Genç İstihdam Stratejisi ve Eylem Planı
	Doğu Marmara Kalkınma Ajansı 2021.-2025 Stratejik Planı	Ulusal Enerji Verimliliği Eylem Planı
		Ulusal Girişimcilik Stratejisi ve Eylem Planı
	Ulusal Yapay Zekâ Stratejisi	
	2023-2028 Türkiye Çocuk Hakları Strateji Belgesi ve Eylem Planı	
Üst Politika Belgesi İlgili Bölüm/Referans		Verilen Görev/İhtiyaçlar
Eğitim		658, 659, 660 Sayılı Amaç Maddeleri ve Bunlara Bağlı Politika ile Tedbir Maddeleri
Çocuk		731.2, 731.3, 731.4, 731.5, 731.6, 732.1, 732.3, 732.5, 733.1,733.2,734.4, 735.7, 735.8, 738.2, 738.3, 739.1, 739.2,739.3, 739.4, 740.4,742.4, 744.1 Sayılı Tedbir Maddeleri
Gençlik		746.1, 746.2, 746.6, 747.1, 747.2, 748.6 Sayılı Tedbir Maddeleri
Engelli Hizmetleri		758.1, 758.2, 758.3, 758.4, 758.5 Sayılı Tedbir Maddeleri
Sosyal Hizmetler, Sosyal Yardımlar ve Yoksullukla Mücadele		773.1, 774.1 Sayılı Tedbir Maddeleri

	Kültür ve Sanat	783.1, 783.2, 783.5, 785.1, 785.2, 785.3, 785.5, 789.1, 789.2,790.4,793.2 Sayılı Tedbir Maddeleri
	Spor	796.1, 796.2, 796.3, 798.3, 799.1, 799.2, 799.3 Sayılı Tedbir Maddeleri
	Nüfus ve Yaşlanma	804.1, 809.1 Sayılı Tedbir Maddeleri
	Üluslararası Göç	815.4, 816.1 Sayılı Tedbir Maddeleri
	Yurt Dışında Yaşayan Türkler	819.1, 819.2, 819.3, 820.7 Sayılı Tedbir Maddeleri
	Afet Yönetimi	830.7, 831.3, 832.1, 832.4, 833.6, 839.1, 839.3, 841.1 Sayılı Tedbir Maddeleri
	Sivil Toplum	940.3 Sayılı Tedbir Maddesi
	Kamuda Stratejik Yönetim	942.1, 943.1, 943.2, 943.4, 943.5 Sayılı Tedbir Maddeleri
	Kalkınma İçin Uluslararası İş Birliği	970.1, 970.6, 972.6, 973.2, 973.3, 973.4 Sayılı Tedbir Maddeleri
Orta Vadeli Program (2024- 2026)	Programda Bakanlığımızı ilgilendiren on dokuz (19) politika ve tedbir ile Öncelikli Reform Alanlarına Yönelik on (10) düzenleme yer almaktadır.	
	Afet Yönetimi	1 Tedbir
	Dijital Dönüşüm	4 Tedbir
	Ne Eğitimde Ne İstihdamda Olan Gençlerin ve Kadınların Eğitime ve İstihdama Katılımı	3 Tedbir
	Yükseköğretimde ve Meslekî ve Teknik Eğitimde Özel Sektör Odaklı Dönüşüm	2 Tedbir
	Kamu Cari Harcamalarında Rasyonelleşme	2 Tedbir
	Afetlere Duyarlı Bütünleşik Mekansal Planlama	1 Tedbir
	İklim Değişikliği Mevzuatı, Emisyon Ticaret Sistemi, Sınırdaki Karbon Düzenlemesi Mekanizmasına Uyum	1 Tedbir
	Eğitim	661.1, 661.4, P. 661, P. 662, P. 663, P.664, P.665, P.666, P.667, P.668, P.670, P.672, P.675, P.676, P.678, P.680, P.681 Sayılı Politika ve Tedbir Maddeleri
	Çocuk	P.732, 731.2, 731.3, 731.4, 731.5, 733.1, 733.2, 734.4, 735.8, 739.1,739.3, 739.4, 740.4, 742.4,

	P.743, 744.1 Sayılı Politika ve Tedbir Maddeleri
Engelli Hizmetleri	758.1, 758.2, 758.3 Sayılı Tedbir Maddeleri
Kültür ve Sanat	783.1, 785.1, 785.2, 789.1 Sayılı Tedbir Maddeleri
Uluslararası Göç	816.1 Sayılı Tedbir Maddesi
Yurt Dışında Yaşayan Türkler	819.1, 819.2, 819.3 Sayılı Tedbir Maddeleri
Kalkınma İçin Uluslararası İş Birliği	970.1, 972.6, 973.3 Sayılı Tedbir Maddeleri

2.5 Faliyet Alanları ile Ürün ve Hizmetlerin Belirlenmesi

Tablo 3. Faaliyet Alanlar/Ürün ve Hizmetler Tablosu

FAALİYET ALANI: EĞİTİM	FAALİYET ALANI: YÖNETİM İŞLERİ
<p>1- Rehberlik Hizmetleri</p> <ul style="list-style-type: none"> • Veli • Öğrenci • Öğretmen 	<p>1 -Öğrenci işleri hizmeti</p> <ul style="list-style-type: none"> • Kayıt- Nakil işleri • Devam-devamsızlık • Sınıf geçme- • Mezunlar • Bir Üst Öğrenime Geçiş- • Öğrenci başarısının değerlendirilmesi • Ders Programları-Ders Dağıtım İşleri • Öğrencilere yönelik her türlü belgenin düzenlenmesi • Öğrenci sağlığı ve güvenliği • Öğrenci davranışlarının değerlendirilmesi • Öğrenci disiplin işlemleri
<p>2- Sosyal-Kültürel Etkinlikler</p> <ul style="list-style-type: none"> • Çeşitli Sosyal Etkinlikler (.....) • Çeşitli Kültürel Etkinlikler(.....) • Öğrenci Gezileri • Öğretmenler Sosyal Etkinlikleri • Bayramlar-Belirli Gün ve Haftalarla İlgili törenler 	<p>2- Öğretmen özlük işleri hizmeti</p> <ul style="list-style-type: none"> • Personel Terfi-İzin-Ücret-Maaş İşlemleri • Hizmet Birleştirme işlemleri • Personel işleri • Doğum- ölüm vb. yardım evrakları düzenlenmesi
<p>3- Spor Etkinlikleri</p> <ul style="list-style-type: none"> • Futbol • Atletizm • Voleybol • Basketbol vb... •(okuldaki faaliyetler yazılacak) 	<p>3- Büro İşleri hizmeti</p> <ul style="list-style-type: none"> • Ayniyat, Demirbaş, Vb. İşlemleri • Satın Alma İşlemleri • Muayene ve Teslim Alma İşlemleri • Resmi yazışma işlemleri • Arşiv hizmetleri

	<ul style="list-style-type: none"> • Halkla ilişkiler • Planlama • Koordinasyon • Stratejik planın uygulanması • Donanım ve Teknoloji • Denetim • Okul Gelişimine Ait Görev ve Hizmetler • Tif-Tefbis işlemleri
FAALİYET ALANI: ÖĞRETİM	FAALİYET ALANI: VELİ EĞİTİMİ
<p>1 Müfredatın işlenmesi</p> <ul style="list-style-type: none"> • Derslik sistemi ile her türlü dersin yaparak yaşayarak öğretimi • Kütüphanenin etkin kullanımı • Bilgi teknoloji donanımlarının sınıflarda yaygınlaştırılarak etkin kullanımını sağlamak 	<ul style="list-style-type: none"> • Halk Eğitim Müdürlüğü ile işbirliği yapılarak Eğitici Kurslar Düzenlenmesi • Veli rehberlik faaliyetleri(Seminerler) • Velilere yönelik sosyal faaliyetler (.....)
<p>2 Kurslar</p> <ul style="list-style-type: none"> • Yetiştirme • Hazırlama • Etüt 	<p>FAALİYET ALANI:</p> <p>Kurslara katılımın sağlanması</p> <p>Kurs sürecinin ve sonucunun değerlendirilmesi</p>
<p>3 Proje çalışmaları</p> <ul style="list-style-type: none"> • AB Projeleri • Sosyal Projeler • Okul özgün proje çalışmaları • Mahalli ve ulusal projelere etkin katılım sağlamak 	<p>Farklı proje ve etkinliklerle okul ortamının geliştirilmesi(.....)</p>

Ürün-Hizmet Listesi

Öğrenci kayıt, kabul ve devam işleri	Eğitim hizmetleri
Öğrenci başarısının değerlendirilmesi	Öğretim hizmetleri
Sınav işleri	Toplum hizmetleri
Sınıf geçme işleri	Kulüp çalışmaları
Öğrenim belgesi düzenleme işleri	Öğrenim Belgesi
Personel işleri	Sosyal, kültürel ve sportif etkinlikler

Öğrenci davranışlarının değerlendirilmesi	Burs hizmetleri
Öğrenci sağlığı ve güvenliği	Bilimsel araştırmalar
Okul çevre ilişkileri	Yaygın eğitim
Rehberlik	Öğrenci tutum ve davranışları

Okulumuzda öğrencilerimizin kayıt, nakil, devam-devamsızlık, not işlemleri e-okul yönetim bilgi sistemi üzerinden yapılmaktadır.

Öğretmenlerimizin özlük, derece-kademe, terfi, hizmet içi eğitim, maaş ve ek ders işlemleri mebbis ve kbs sistemleri üzerinden yapılmaktadır. Okulumuzun mali işlemleri ilgili yönetmeliklere uygun olarak yapılmaktadır.

Okulumuzun rehberlik anlayışı sadece öğrenci odaklı değildir. Sınıf öğretmenlerimiz öğrenci ve velilere yönelik seminerler düzenlemekte, çeşitli anket ve envanterler uygulamaktadır. Düzenli olarak veli görüşmeleri yapılmaktadır. Okulumuzda davranış problemi gözlemlenen sınıf ve öğrenciler güdülenerek olumlu davranış kazanmalarını sağlamak amaçlanmaktadır

3. PAYDAŞ ANALİZİ

28 Haziran İlkokulu Stratejik Planlama Ekibi olarak planımızın hazırlanması aşamasında katılımcı bir yapı oluşturmak için ilgili tarafların görüşlerinin alınması ve plana dahil edilmesi gerekli görülmüş ve bu amaçla paydaş analizi çalışması yapılmıştır. Ekibimiz tarafından iç ve dış paydaşlar belirlenmiş, bunların önceliklerinin tespiti yapılmıştır.

Paydaş görüş ve beklentileri SWOT (GZFT) Analizi Formu, Çalışan Memnuniyeti Anketi, Öğrenci Memnuniyeti Anketi, Veli Anketi Formu kullanılmaktadır. Aynı zamanda öğretmenler kurulu toplantıları, Zümre toplantıları gibi toplantılarla görüş ve beklentiler tutanakla tespit edilmekte Okulumuz bünyesinde değerlendirilmektedir.

Milli Eğitim Bakanlığı, Kaymakamlık, İlçe Milli Eğitim Müdürlükleri, Okullar, Yöneticiler, Öğretmenler, Özel Öğretim Kurumları, Öğrenciler, Okul aile birlikleri, Memur ve Hizmetli, Belediye, İlçe Sağlık Müdürlüğü, Meslek odaları, Sendikalar, Vakıflar, Muhtarlıklar, Tarım İlçe Müdürlüğü, Sivil Savunma İl Müdürlüğü, Türk Telekom İlçe Müdürlüğü, Medya...vb.

Kurumumuzun faaliyet alanları dikkate alınarak, kurumumuzun faaliyetlerinden yararlanan, faaliyetlerden doğrudan/dolaylı ve olumlu/olumsuz etkilenen veya kurumumuzun faaliyetlerini etkileyen paydaşlar belirlenmiştir

Paydaşların değerlendirmesi: Paydaş önem/etki matrisinde güçlü ise birlikte çalış, zayıf ve önemli ise taleplerini önemse ve gözet, çalışmalarına dâhil et. Güçlü ve önemsiz ise faaliyetlerini bilgilendir. Eğer zayıf ve önemsiz ise kurumlarını faaliyetlerini izle.

Paydaş Analizi ve Sınıflamasında Kullanılan Kavramlara İlişkin Açıklamalar:

Paydaş: Kurumun gerçekleştirdiği faaliyetlerden etkilenen taraflardır. Paydaşlar şu başlıklarda ele alınmaktadır.

Lider: Kurumda herhangi bir kademede görev alan çalışanlar içerisinde liderlik özellikleri olan kişilerdir.

Çalışan: Kurum çalışanlarıdır.

Müşteri: Ürün, hizmet veya süreçten etkilenen veya satın alıp kullanan herkeştir. İki çeşit müşteri vardır. Dış müşteriler; hizmet veren kuruma mensup olmayan, ancak ürün/hizmetten yararlanan veya ondan etkilenenlerdir. İç müşteriler; kurumda çalışanlardır.

Temel Ortak: Kurumun faaliyetlerini gerçekleştirmek üzere kendi seçimine bağlı olmaksızın zorunlu olarak kurulmuş olan ortaklıklardır.(yapısal bağlılık gibi)

Stratejik Ortak: Kurumun faaliyetlerini gerçekleştirmek üzere kendi seçimi üzerine kurduğu ortaklıklardır.

Tedarikçi: Kurumun faaliyetlerini gerçekleştiren ihtiyaç duyduğu kaynakları temin eden kurum/kuruluşlardır.

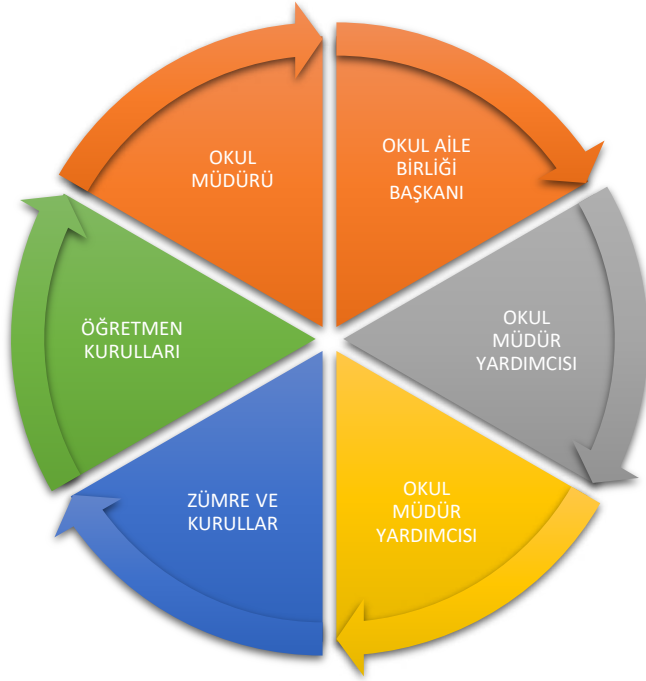
Ürün/Hizmet: Herhangi bir hizmet/üretim sürecinin çıktısıdır.

Kurumumuzun temel paydaşları öğrenci, veli ve öğretmen olmakla birlikte eğitimin dışsal etkisi nedeniyle okul çevresinde etkileşim içinde olunan geniş bir paydaş kitlesi bulunmaktadır. Paydaşlarımızın görüşleri anket, toplantı, dilek ve istek kutuları, elektronik ortamda iletilen önerilerde dâhil olmak üzere çeşitli yöntemlerle sürekli olarak alınmaktadır. 2024-2028 Stratejik Plan çalışmalarına esas olmak üzere yapılan anketin toplu sonuçları aşağıdaki tablolarda belirtilmiştir.

Tablo 4. Paydaş Sınıflandırma ve Önceliklendirme Tablosu

PAYDAŞLAR	İÇ PAYDAŞ	DIŞ PAYDAŞ	ÖNCELİĞİ (5 Yüksek Öncelik -1 Düşük Öncelik)
Millî Eğitim Bakanlığı		x	2
Valilik		x	1
İl Millî Eğitim Müdürlüğü		x	3
Kaymakamlık		x	1
İlçe Millî Eğitim Müdürlüğü		x	3
Öğretmenler	x		5
Öğrenciler	x		5
Veliler	x		5
Okul Aile Birliği	x		5
Diğer çalışanlar	x		5
.....Üniversitesi		x	1
.....Belediyesi		x	1
Güvenlik Güçleri (Emniyet, Jandarma)		x	1
Muhtarlık		x	1
Sivil Toplum Kuruluşları		x	1

Şekil 2.



ÖĞRENCİ GÖRÜŞ VE DEĞERLENDİRMELERİ

Sıra No	MADDELER	KATILMA DERECESESİ					TOPLAM KATILIMCI
		Kesinlikle Katılıyorum	Katılıyorum	Kararsızım	Kesinlikle Katılmıyorum	Katılmıyorum	
1	Okulumu seviyorum.	62,5	27,5	2,9	4,3	-	69
2	Okulumda kendimi güvende hissediyorum	43,5	37,7	11,6	5,8	1,4	69
3	Okulumun içi ve bahçesi temizdir.	34,8	33,3	13	13	5,8	69
4	Öğretmenim adildir.	33,8	38,2	11,8	10,3	5,9	69
5	Öğretmenim benimle ilgileniyor.	45,6	38,2	7,4	5,9	2,9	69
6	Yardıma ihtiyacım olursa öğretmenim bana yardım eder.	30,4	39,1	13	14,5	2,9	69
7	Öğretmenim derse katılmamı sağlar..	58	34,8	1,4	5,8	-	69
8	Öğretmenim dersleri farklı araçlar kullanarak anlatır.	43,5	37,7	10,1	7,2	1,4	69
9	Okul kantininde yeterli ve sağlıklı yiyecekler var..	59,4	37,4	-	-	2,9	69
10	Okulda ders dışı eğlenceli etkinlikler var..	14,7	27,9	23,5	19,1	14,7	69
11	Teneffüslerde ihtiyaçlarımı giderebiliyorum..	13	30,4	20,3	17,4	18,8	69
12	Öğretmenim her gün beni çok çalıştırıyor	2,9	15,9	24,6	18,8	37,7	69
ORTALAMA (CEVAP SAYISI/12)							

Anketimiz okulumuz 2.3. ve 4. Sınıflarda öğrenim gören 280 öğrenciye dijital ortamda ulaştırılmış olup anketimize 69 öğrenci katılmıştır. Okulumuzda eğitim öğretime devam eden 410 öğrenci bulunmakta olup tüm öğrencilere kıyaslandığında katılım oranı %15 dir. Anket sonuçlarına göre;

- 1- Öğrencilerin okulda kendilerini güvende hissettikleri, öğretmenleri ile rahatlıkla iletişim kurabildikleri, Okul Müdürü ile rahat iletişim kurdukları, öneri ve isteklerinin dikkate alındığı, teneffüs sürelerinin yeterli olduğu görülmektedir.
- 2- Okul kantininde satılan gıdalara güven duymadıkları, okul binasının fiziki olarak yeterli olmadığı görülmektedir.

ÖĞRETMEN GÖRÜŞ VE DEĞERLENDİRMELERİ

Sıra No	MADDELER	KATILMA DERECEŚİ					TOPLAM KATILICI
		Kesinlikle Katılıyorum	Katılıyorum	Kararsızım	Kesinlikle Katılmıyorum	Katılmıyorum	
1	Okulun misyonu ve vizyonunu tam olarak anlıyorum.	26,7	66,7	-	7	-	17
2	Okulda eğitim ve yönetim kalitesi sürekli olarak geliyor.	64,7	35,7	-	-	-	17
3	Okul temiz ve hijyeniktir	42,9	28,6	21,4	7,1	-	17
4	Okul, öğrencilerin ve personelin güvenliğini sağlamak için uygun güvenlik önlemleri alır.	26,7	53,3	7	13,3	-	17
5	Okul, yeni kabul edilen öğrencilere uygun desteği sağlar.	13,3	53,3	5,	13,3	13,3	17
6	Okulumuz mesleki yeterliliğimi geliştirmek için eğitim fırsatları sunuyor.	-	13,3	26,7	20	40	17
7	Okul yönetimimiz öğretmenleri etkin bir şekilde yönlendirir.	7,1	42,9	14,3	28,6	7,1	17
8	Okulumuz, öğrencilerin öğrenme ilgisini uyandıracak bir öğrenme ortamı oluşturmuştur.	33,3	60	-	-	7	17
9	Etkili bir öğretmen olmak için ihtiyaç duyduğum kaynaklara erişimim var..	-	86,7	8	7	-	17
10	Bana sunulan kaynakları kullanmak için gerekli eğitime sahibim	46,7	46,7	-	-	6	17
11	Okulumuzun, farklı ihtiyaçları olan öğrencileri desteklemek için etkin bir politikası vardır.	33,3	53,3	7	7	-	17
12	Okulumuz müfredat uygulamasını etkin bir şekilde izler.	-	-	13,3	40	46,7	17
13	Okulumuz, velilere uygun etkinlikler düzenlemektedir.	26,7	73,3	-	-	-	17
14	Diğer öğretmenlerle iş birliği yaparım	42,9	28,6	21,4	7,1	42,9	17
15	Okul personeli arasında dostane bir ilişki sürdürülür	46,7	46,7	-	-	6	17
16	Takım ruhumuz ve moralimiz yüksek.	51,0	51,0	-	-	5	17
17	Okulumuza aidiyet hissediyorum	64,7	35,7	-	-	-	17
ORTALAMA (CEVAP SAYISI/17)							

Anketimiz okulumuzda görev yapmakta olan 19 idareci ve öğretmene ulaştırılmış olup; 17 personelin ankete katıldığı görülmektedir. Bu sonuçlara göre öğretmenler;

1- Kendilerine ayrılan alanların yetersiz olduğu, okulun araç ve gereç yönünden yetersiz olduğu, çalışanlara yönelik sosyal ve kültürel faaliyetlerin yetersiz olduğu, ödüllendirmede tarafsız olunmadığını düşünmektedirler.

2- Okulda kararları çalışanlarla birlikte alındığı, tüm duyuruların çalışanlara iletiildiği, kendini okulun değerli bir üyesi olarak gördüğü, yöneticilerin yaratıcı ve yenilikçi düşünceleri teşvik ettiği, öğretmenler arasında ayrımcılık yapılmadığı konularında olumlu görüşlere sahip oldukları görülmektedir.

VELİ GÖRÜŞ VE DEĞERLENDİRMELERİ

Sıra No	MADDELER	KATILMA DERECEŚİ					TOPLAM KATILICI
		Kesinlikle Katılıyorum	Katılıyorum	Kararsızım	Katılmıyorum	Kesinlikle Katılmıyorum	
1	Okulun misyonu ve vizyonunu tam olarak anlıyorum.	40,9	50	-	9	-	164
2	Okulda eğitim ve yönetim kalitesi sürekli olarak gelişiyor.	45,7	46,3	-	9	-	164
3	Okul temiz ve hijyeniktir.	31,1	49,4	7	6	7	164
4	Okul, öğrencilerin ve personelin güvenliğini sağlamak için uygun güvenlik önlemleri alır.	26,8	45,7	14,6	7	6	164
5	Okul, yeni kabul edilen öğrencilere uygun desteęi sağlar.	62,8	34,4	7	3	4	164
6	Okul, çocuęumun okumaya olan ilgisini geliştirmesine yardımcı olabilir.	44,5	40,2	7	8	0,3	164
7	Okul çocuęumun öğrenme ilgisini güçlendiriyor.	30,5	48,2	11	8,5	2	164
8	Okul çocuęumun ahlaki gelişimini teşvik edebilir.	39,9	40,5	2	9,8	9	164
9	Okulda kullanılan değerlendirme yöntemleri çocuęumun gelişimini tüm yönleriyle anlamama yardımcı oluyor.	62,8	28	4	4	2	164
10	Okul, çocuęumun öğrenme performansı ve gelişimi hakkında beni iyi bilgilendiriyor.	30,5	48,2	11	8,5	2	164
11	Okul çocuęuma duygusal rahatsızlık ve öğrenme güçlükleri ile karşılaştığımda yeterli desteęi ve rehberlik sağlar.	19	28,2	21,	21,5	9,8	164
12	Öğretmenlerin benimle iletişim kurma yöntemlerinden memnunum.	9,8	28	17,1	22	23,2	164
13	Herhangi bir problem durumunda müdür endişelerime cevap veriyor.	18,9	31,7	13,4	20,1	15,9	164
14	Okulda, velilerin ihtiyaçlarına uygun eğitim faaliyetleri düzenlenir.	11	31,1	24,4	15,9	17,7	164
15	Okul, çocukların gelişimini desteklemek için velilerle iyi bir ilişki kurar.	39,9	40,5	2	9,8	9	164

16	Okul, aktif veli katılımını teşvik eder.	62,8	28	4	4	2	164
17	Okulun veli etkinliklerine aktif olarak katılırım.	19	28,2	21,	21,5	9,8	164
18	Bir veli olarak okula aidiyet hissediyorum.	39,9	40,5	2	9,8	9	164
19	Çocuğumun ev ödevlerini tamamlamasını sağlarım.	62,8	34,4	7	3	4	164
20	Çocuğumu okumaya teşvik ederim.	45,7	46,3	-	9	-	164
21	Çocuğumun hergün okula gitmesini sağlarım	62,8	28	4	4	2	164
ORTALAMA (CEVAP SAYISI/21)							

Anketimiz okulumuz tüm velilerine dijital ortamda ulaştırılmış olup anketimize 164 veli katılmıştır. Okulumuzda 350 veli bulunmakta olup tüm velilere kıyaslandığında katılım oranı %39 dur. Anket sonuçlarına göre; Velilerin okul çalışanlarıyla rahatlıkla görüşebildikleri, onları ilgilendiren duyuruların kendilerine iletiildiği, öğrencisiyle ilgili konularda rehberlik hizmeti alabildiği, okula ilettiği istek ve şikayetlerinin dikkate alındığı, öğretmenlerin yeniliğe açık olduğu, yabancı kişilere karşı güvenlik tedbirlerinin alındığını, çocuğunun okulunu ve öğretmenini sevdiğini, okulda kendilerini ilgilendiren konularda görüşlerinin alındığı yönünde olumlu düşüncelere sahip olup ancak; Okulun teknik araç ve gereç bakımından yeterli olmadığı, okul binasının fiziki olarak yetersiz olduğu, okulda yeterli miktarda sanatsal ve kültürel faaliyetler yapılmadığı, okulun temizlik ve bakımı konusunda olumsuz düşüncelere sahip oldukları görülmektedir.

2.7 Kuruluş İçi Analiz

Kuruluş içi analiz; insan kaynaklarının yetkinlik düzeyi, kurum kültürü, teknoloji ve bilişim altyapısı, fiziki ve mali kaynaklara ilişkin analizlerin yapılarak okul/kurumun mevcut kapasitesinin değerlendirilmesidir. Ayrıca, bu bölümde okul/kurumun teşkilat şemasına da yer verilir.

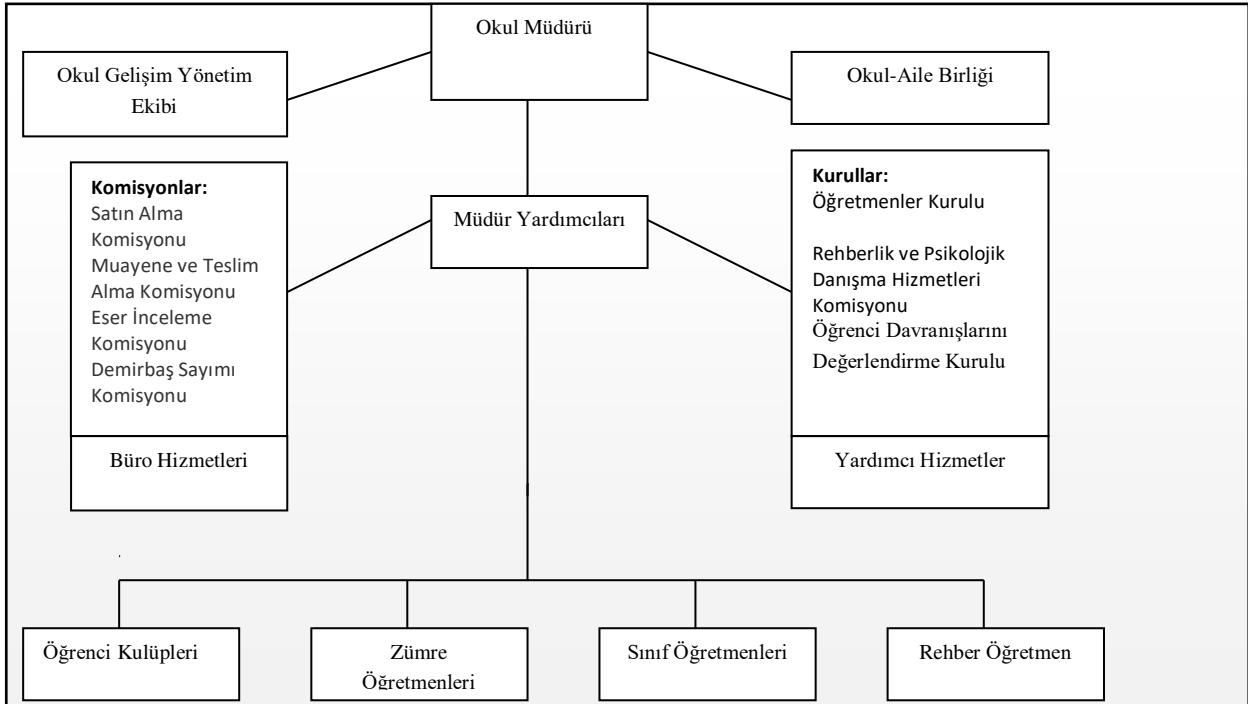
Etkili bir okul/kurum içi analiz süreci; okul/kurumun kaynaklarını, varlıklarını, özelliklerini, yeterliliklerini, yeteneklerini, fırsat alanlarını ve başarısızlıklarını belirlemek için okul/kurumun içinde etkileşime giren tüm bileşenlerinin değerlendirildiği bir süreçtir. Okul/kurum içi analiz sürecinde yararlanılabilecek farklı araçlar vardır. Her bir aracın analiz sürecinin bir diğlisi olarak sunacağı katkı değerlidir. Örneğin, insan kaynakları verileri eğitim planlaması ya da iş değerlendirmeleri gibi alanlarda yapılacak analizlere katkı sağlayacaktır. Ne kadar fazla araçtan faydalanılırsa okul/kurumun durumuna dair o kadar net bir tablo çizilmiş olacaktır. Okul/kurumların okul/kurum içi analiz sürecinde kullanabilecekleri araçlar, içerikleri ve nasıl erişim sağlayabileceklerine dair bilgiler Tablo'da verilmiştir.

Okul/Kurum İçi	Analiz İçerik Tablosu
Öğrenci sayıları	Sınıf kademeleri, meslek alan dalları, kaynaştırma öğrencileri, yabancı uyruklu öğrenciler gibi demografik özelliklere dair detaylı sınıflandırmaları kapsamalıdır. e-Okul kayıtları kullanılarak hazırlanabilir.
Akademik başarı verileri	e-Okul kayıtları kullanılarak erişim sağlanabilir.
Sosyal-kültürel-bilimsel ve sportif başarı verileri	Belirtilen alanlarda yarışma ödülleri ya da lisansları olan öğrencilere dair sayısal verileri kapsamalıdır.
Öğrenme stilleri envanteri	Okul rehberlik servisi tarafından uygulanmaktadır. Devam-devamsızlık verileri e-Okul kayıtları kullanılarak erişim sağlanabilir. Aynı
Devam-devamsızlık verileri	e-Okul kayıtları kullanılarak erişim sağlanabilir. Aynı zamanda okul rehberlik servisi tarafından devamsızlık nedenleri anketi uygulanarak detaylı bir analiz gerçekleştirilmesi önerilmektedir.

Okul disiplinini etkileyen faktörler anketi	Okul rehberlik servisi tarafından uygulanmaktadır.
İnsan kaynakları verileri	İdareci, öğretmen ve destek personeline dair sayısal veriler, lisans ya da yüksek lisans programlarından mezuniyet durumlarını da kapsamalıdır.
Öğretmenlerin hizmet içi eğitime katılma oranları	MEBBİS verileri kullanılarak erişim sağlanabilir.
Öğrenme ortamı verileri	Okulun fiziki yapısına (ana ve ek binalar, kapalı spor salonu vb.) ve öğrenme ortamlarına (sınıf sayısı, laboratuvar ve kütüphane vb.) dair verileri içermelidir.
Okul/kurum ortamını değerlendirme anketi	Okul rehberlik servisi tarafından uygulanmaktadır.

TABLO 5 TEŞKİLAT ŞEMASI

2.7.1 Teşkilat Yapısı



TABLO 6. OKULDA OLUŞTURULAN BİRİMLER

Görevler	Görevle İlgili bölüm, birim, kurul/komisyon	Görevle İlgili işbirliği(paydaşlar)	Hedef Kitle
Okul ve aile iş birliğini sağlamak, okula maddi kaynak oluşturmak	Okul Aile Birliği	Okul yönetimi, öğretmen ve diğer çalışanlar	Öğrenci
Eğitim-öğretimin planlanması ve yönetim ile ilgili en üst karar alma organı	Öğretmenler Kurulu	Okul Yönetimi, Öğretmenler	Öğrenci
Satın alma ile ilgili işlemler	Satın Alma Komisyonu	Okul Yönetimi	-
Öğrenci sosyal ve kişilik hizmetlerinin planlanması ve geliştirilmesi	Psikolojik Danışma ve Rehberlik Hizmetleri Yürütme Komisyonu	Rehberlik Servisi, Sınıf Rehber Öğretmenleri, Okul Yönetimi	Öğrenci
Öğrenci davranışlarının değerlendirilmesinin yapılması, gerekli yaptırım ve ödüllendirme işlemlerinin yapılması.	Öğrenci Davranışları Değerlendirme Kurulu	Okul Yönetimi, Rehberlik Servisi, Sınıf Rehber Öğretmenleri	Öğrenci
Sosyal etkinliklerin planlanması ve uygulanması	Sosyal Etkinlikler Kurulu	Okul Yönetimi, Okul Aile Birliği	Öğrenci
Paylaşımçı ve iş birliğine dayalı yönetim anlayışıyla eğitim-öğretimin niteliğini ve öğrenci başarısını artırmak, okulun fizikî ve insan kaynaklarını geliştirmek, öğrenci merkezli eğitim yapmak, eğitimde planlı ve sürekli gelişim sağlamak	Okul Gelişim Yönetim Ekibi	Okul Yönetimi, Öğretmenler, Veliler	Öğrenci

2.7.2. İnsan Kaynakları

Okulumuzun insan kaynakları yönetime ilişkin temel politika ve stratejileri Milli Eğitim Bakanlığının politika ve stratejisine uyumlu olarak “çalışanların yönetimi süreci” kapsamında yürütülmektedir. İnsan kaynaklarına ilişkin politika ve stratejiler okulumuzun kilit süreçleri ile uyum içerisindedir. Okulumuzun kilit süreçleri Okul Gelişim Yönetim Ekibinde “eğitim-öğretim süreci”, ”okul-veli ve öğrenci işbirliği süreci” olarak belirlenmiştir.

Okulumuzda işe alma, işten çıkarma ve ücretlendirme ile ilgili konular Milli Eğitim Bakanlığı kanun ve yönetmeliklerine uygun olarak yapılmaktadır. Bunun dışında destek personel alımı, mesleki yetkinlikleri ve yapılan işin niteliğine uygunluğu dikkate alınarak, belirtilen yasa ve yönetmelikleri kapsayan şartlarda okul idaresi ve Okul Aile Birliği tarafından yapılmaktadır.

Kanun ve yönetmeliklerde belirtilen ders saati sayısına ve norm kadro esasına göre insan kaynakları planlaması yapılmaktadır.

Çalışanın işten ayrılması (emekli olma, yer değiştirme) durumunda, yerine atama Milli Eğitim Bakanlığı prosedürleri doğrultusunda yapılmaktadır. Çalışanların kısa süreli (rapor, izin vb.) ayrılmaları durumunda ise dersin boş geçmemesi için gerekli planlama yapılmaktadır. Yönetici veya dersi boş olan öğretmenler derslere girmektedir.

İnsan kaynaklarına ilişkin politika ve stratejiler belirlenirken çalışanlar bu sürece dâhil edilmekte ve bu stratejiler her yıl Okul Gelişim Yönetim Ekibi tarafından güncellenmektedir

Kaliteli ve çağdaş eğitim politikamızın amacı evrensel düşüncelere sahip, yaratıcı, demokratik, insan haklarına saygılı, yeniliklere açık, katılımcı ve çağdaş bireyler yetiştirmektir.

Okul yöneticilerimiz, çalışanların ekip halinde çalışmalarının etkili halde gerçekleşmesini, özverili, uyumlu ekipler oluşturarak, onlara her konuda yardımcı ve önder olarak, okulun imkânlarını sunarak, çalışanları yüreklendirip zamanında ödüllendirerek sağlamaktadırlar.

Okulumuz çalışanlarının grup dayanışmasını sağlamak için yılda bir kez piknik, en az bir kere çalışanların katılımıyla yemekler düzenlenmektedir.

Okulumuzda eğitim-öğretim kalitesi yüksek, kendi alanlarında yetkin öğretmen kadrosu bulunmaktadır. Çalışanlar Milli Eğitim Bakanlığı mevzuatındaki değişikliklere göre bilgilendirilmekte, öğretmenlere yapılan anketlerde ihtiyaç duyulan konularla ilgili programlar Milli Eğitim Müdürlüğü ile işbirliğine gidilip hizmet içi eğitim planları yapılmaktadır. Misyon ve vizyonumuzdaki değerlere ulaşmak için çağdaş eğitim anlayışı ve çağdaş eğitim kalitesinde eğitim yapabilmek amacıyla çalışanlara kurumumuz örgüt kültürüne uygun, hizmet içi eğitimleri verilmektedir. Öğretmenlerimizin bireysel düzeyde ilgi ve yetenekleri doğrultusunda ders dışı etkinlikler, sosyal kulüpler, ders dağıtım çizelgeleri planlanmaktadır. Ekip düzeyinde ise örgüt kültürünü yansıtmak, bireysel farklılıklara önem vermek ve takım ruhuna sahip olmak ilkelerimizle hareket eden, birbirleri ile işbirliğine açık öğretmenlerimiz tarafından öğrenme olanakları oluşturulmakta ve katılıma özendirilmektedir. Öğrenme faaliyetlerine ilişkin bilgiler çeşitli ortamlardan elde edilmektedir. Çalışanların kendilerini geliştirmeleri amacıyla öğrenme faaliyetleri desteklenmekte ve seminer, toplantı, eğitim vb. katılmaları sağlanmaktadır.

Tablo 7. Çalışanların Görev Dağılımı

ÇALIŞANLARIN GÖREV DAĞILIMI	
Okul Müdürü;	<ol style="list-style-type: none">1. Dersleri denetlemek2. Kanun, tüzük, yönetmelik, yönerge, program ve emirlere uygun olarak görevlerini yürütmeye,3. Okulu düzene koyar, Denetler.4. Okulun amaçlarına uygun olarak yönetilmesinden, değerlendirilmesinden ve geliştirmesinden sorumludur.5. Okul müdürü, görev tanımında belirtilen diğer görevleri de yapar.
Müdür Yardımcıları	<ol style="list-style-type: none">1. Okulun her türlü eğitim-öğretim, yönetim, öğrenci, personel, tahakkuk, ayniyat, yazışma, sosyal etkinlikler, güvenlik, beslenme, bakım, nöbet, koruma, temizlik, düzen, halkla ilişkiler gibi işleriyle ilgili olarak okul müdürü tarafından verilen görevleri yapar.2. Müdür yardımcıları, görev tanımında belirtilen diğer görevleri de yapar.
Öğretmen	<ol style="list-style-type: none">1. İlköğretim okullarında dersler sınıf veya branş öğretmenleri tarafından okutulur.2. Öğretmenler, kendilerine verilen sınıfın veya şubenin derslerini, programda belirtilen esaslara göre plânlamak, okutmak, bunlarla ilgili uygulama ve deneyleri yapmak, ders dışında okulun eğitim-öğretim ve yönetim işlerine etkin bir biçimde katılmak ve bu konularda kanun, yönetmelik ve emirlerde belirtilen görevleri yerine getirmekle yükümlüdürler.3. Sınıf öğretmenleri, okuttukları sınıfı bir üst sınıfta da okuturlar.4. İlköğretim okullarının 4'üncü ve 5'inci sınıflarında özel bilgi, beceri ve yetenek isteyen; beden eğitimi, müzik, görsel sanatlar, din kültürü ve ahlâk bilgisi, yabancı dil ve bilgisayar dersleri branş öğretmenlerince okutulur.5. Derslerini branş öğretmeni okutan sınıf öğretmeni, bu ders saatlerinde yönetimce verilen eğitim-öğretim görevlerini yapar.6. Okulun bina ve tesisleri ile öğrenci mevcudu, yatılı-gündüzlü, normal veya ikili öğretim gibi durumları göz önünde bulundurularak okul müdürlüğünce düzenlenen nöbet çizelgesine göre öğretmenlerin, normal öğretim yapan okullarda gün süresince, ikili öğretim yapan okullarda ise kendi devresinde nöbet tutmaları sağlanır.

7. Yönetici ve öğretmenler; Resmî Gazete, Tebliğler Dergisi, genelge ve duyurulardan elektronik ortamda yayımlananları Bakanlığın web sayfasından takip eder.
8. Elektronik ortamda yayımlanmayanları ise okur, ilgili yeri imzalar ve uygularlar.
9. Öğretmenler dersleri ile ilgili araç-gereç, laboratuvar ve işliklerdeki eşyayı, okul kütüphanesindeki kitapları korur ve iyi kullanılmasını sağlarlar.

Yardımcı Hizmetler Personeli

1. Yardımcı hizmetler sınıfı personeli, okul yönetimince yapılacak plânlama ve iş bölümüne göre her türlü yazı ve dosyayı dağıtmak ve toplamak,
2. Başvuru sahiplerini karşılamak ve yol göstermek,
3. Hizmet yerlerini temizlemek, Aydınlatmak ve ısıtma yerlerinde çalışmak,
4. Okula getirilen ve çıkarılan her türlü araç-gereç ve malzeme ile eşyayı taşıma ve yerleştirme işlerini yapmakla yükümlüdürler.

Tablo 8. İdari Personelin Hizmet Süresine İlişkin Bilgiler

Hizmet Süreleri	2024 Yılı İtibarıyla	
	Kişi Sayısı	%
1-4Yıl	0	0
5-6Yıl	0	0
7-10Yıl	0	0
10.....Uzeri	2	100

Okul/Kurumda Oluşan Yönetici Sirkülasyonu Oranı

	Yıl İçerisinde Okul/Kurumdan Ayrılan Yönetici Sayısı			Yıl İçerisinde Okul/Kurumda Göreve Başlayan Yönetici Sayısı		
	2021	2022	2023	2021	2022	2023
TOPLAM	0	0	0	1	0	0

Tablo 9. Öğretmenlerin Hizmet Süreleri (Yıl İtibarıyla)

Hizmet Süreleri	Kadın	Erkek	Toplam
	1-3 Yıl	0	0
4-6 Yıl	0	0	0
7-10 Yıl	1	0	1
11-15 Yıl	0	0	0
16-20	3	1	4
20 ve üzeri	8	4	12

Kurumda Gerçekleşen Öğretmen Sirkülasyonu

	Yıl İçerisinde Kurumdan Ayrılan Öğretmen Sayısı			Yıl İçerisinde Kurumda Göreve Başlayan Öğretmen Sayısı		
	2021	2022	2023	2021	2022	2023
TOPLAM	0	0	1	0	0	1

Öğretmenlerin Katıldığı/Katılmadığı Hizmet İçi Eğitim Programları

Konulara göre katılım sağlanan hizmetiçi eğitim sayısı						
Görevi	Yönetimle ilgili		Kişisel Gelişim		Mesleki Gelişim	
	Kadın	Erkek	Kadın	Erkek	Kadın	Erkek
Katılan Öğretmen Sayısı	0	0	12	5	12	5
Katılmayan Öğretmen Sayısı	0	0	0	0	0	0

Tablo 10. Kurumdaki Mevcut Hizmetli/ Memur Sayısı

	Görevi	Erkek	Kadın	Eğitim Durumu	Hizmet Yılı	Toplam
1	Memur	0	0			0
2	Hizmetli		1	ilkokul	5	1
3	Hizmetli	1		Lise	10	1
4						
5						
6						

Tablo 11. Okul/kurum Rehberlik Hizmetleri

Okul/kurum Rehberlik Hizmetleri

Mevcut Kapasite				Mevcut Kapasite Kullanımı ve Performans					
Psikolojik Danışman Norm Sayısı	Görev Yapan Psikolojik Danışman Sayısı	İhtiyaç Duyulan Psikolojik Danışman Sayısı	Görüşme Odası Sayısı	Danışmanlık Hizmeti Alan			Rehberlik Hizmetleri İle İlgili Düzenlenen Eğitim/Paylaşım Toplantısı vb. Faaliyet Sayısı		
				Öğrenci Sayısı	Öğretmen Sayısı	Veli Sayısı	Öğretmenlere Yönelik	Öğrencilere Yönelik	Velilere Yönelik
1	1	0	1	152	41	80	5	13	3

2.7.3. Teknolojik Düzey

Okulumuzda bilgiyi üretmek için eğitim teknolojilerinden yoğun olarak yararlanılmaktadır. Okulumuz eğitimde kalıcı öğrenmenin amacı ile “Bilimin ışığında, değişmeye ve gelişmeye açık olmak” ilkesinden, “Eğitim-öğretimde teknolojik alt yapının iyileştirilmesi ve yaygınlaştırılması” stratejisinden hareketle, teknolojiyi en üst düzeyde kullanmaktadır. Bu amaçla gerekli bütçe oluşturulmaktadır.

Teknolojinin önemi ve çağdaş eğitim anlayışımızdan hareketle öğretmenlerimiz, ders ortamında bilgisayar, projeksiyon makinesi, mikroskop, fotokopi makinesi, internet ve baskı makinesi vb. araç-gereçleri ihtiyaç duyduklarında kullanmaktadırlar. Okulumuz TNet internet ile internete bağlanmaktadır. İnternet okulumuzdaki tüm bilgisayarlara ulaşmaktadır. İdarecilerimizin odalarında, Öğretmenler ve Rehber Öğretmen odasında, Yeni bina da bulunan tüm sınıflarımızda akıllı tahta, eski binada bulunan sınıflarımız da ise projeksiyon cihazı mevcuttur. Ayrıca okulumuzun internet sitesi bulunmaktadır. Okulumuzda günün şartlarına ve ekonomik koşullarına uygun olmayan araç-gereçler yenileri ile değiştirilmektedir. Açığa çıkan kullanım fazlası araçlar imkânları olmayan okullara hibe edilmektedir. Okulumuz bilgi ve bilgi birikimi kavramlarını önemseyerek öğrenci ve çalışanlarla ilgili gerekli bilgileri düzenli ve sistemli bir biçimde dosyalamaktadır.

Üst yönetimden gelen ve okul içerisinde gerekli olan bilgiler paydaşlara yazılı imza sirküleriyle, DYS üzerinden(Doküman Yönetim Sistemi) ve sözlü olarak duyurulmaktadır.

Okulumuza kayıt olan öğrenciler için hazırlanan öğrenci bilgi formları dosyalanarak e-okul yönetim bilgi sistemine kaydedilmektedir. Bu sisteme okul idaresi yetkilileri kendi görev tanımları içinde ulaşabilmekte ve bilgiler güncellenmektedir. Bu bilgilerin kaybolmaması için arşivlenmesi ve yedeklenmesi yapılmaktadır. Rehberlik ve psikolojik danışma bölümü, öğrencilerle ilgili yaptığı çalışmaları Rehberlik Yürütme Kurulunda kurul üyeleri ile paylaşmaktadır. Paylaşılan bilgiler dikkate alınarak önlemlerle ilgili planlama yapılmakta ve arşivlenmektedirOkulumuz binalarının dış

etkenlerden korunması amacıyla bakım, onarım ihtiyaçları planlı ve gerektiğinde yapılmaktadır. Binaların zemin etüdü ilgili kurumlara yaptırılmıştır. Bina ve dersliklerde bulunan araçların, elektronik cihazların (tv, vcd, faks, bilgisayar, projeksiyon makinesi, fotokopi, baskı vb.) bakım onarımları periyodik olarak yapılmaktadır. Ayrıca bina ve donanımların yangın, doğal afet, sabotaj ve teröre karşı sigortası yapılmaktadır. Binaların elektrik sistemi, kalorifer kazanı, baca ve çatıların bakımı periyodik olarak yapılmaktadır.

Tablo 12. Teknolojik Araç-Gereç Durumu

Araç-Gereçler	2021	2022	2023	İhtiyaç
Bilgisayar	2	2	13	
Yazıcı	3	3	13	
Tarayıcı	1	1	3	
Projeksiyon	14	14	13	
İnternet Bağlantısı				

Tablo 13. Fiziki Mekân Durumu

Fiziki Mekân	Var	Yok	Adedi	İhtiyaç
Öğretmen Odası	var		1	0
Ekipman Odası		yok	0	0
Kütüphane	var		1	0
Rehberlik Servisi	var		1	0
Resim Odası		yok	0	1
Müzik Odası	var		0	0
Çok Amaçlı Salon	var		1	0
Teknoloji ve Tasarım Odası		yok	0	1
Bilgisayar laboratuvarı		yok	0	1
Yemekhane		yok	0	0
Spor Salonu		yok	0	1
Otopark		yok	0	0
Spor Alanları	var		1	0
Kantin	var		1	0
Fen Bilgisi Laboratuvarı		yok	0	1
Atölyeler		yok	0	0
Yardımcı Personel Odası		yok	0	0
Arşiv		yok	0	1
Harita Odası		yok	0	0

Destek Odası		yok		1
--------------	--	-----	--	---

2.7.3. Mali Kaynaklar

Okulumuzda finansal ve fiziksel kaynakların yönetimi süreci kapsamında finansal kaynaklar yönetilmektedir. Okulumuzda finans kaynaklar yıllık bütçe planına göre oluşturulmaktadır. Giderlerle ilgili düzenlemeler Okul Aile Birliği ve komisyonlar tarafından yapılmaktadır. Okulumuz kar amacı gütmeyen bir kuruluştur. Yıllık bütçe gelirleri Okul Aile Birliğine yapılan veli bağışları, kantin, kermes, anasınıfı aidatlarından oluşmaktadır. Okulumuz bütçesi oluşturulurken çalışanlar bilgilendirilmektedir. Toplantılarda bireysel ve grup olarak belirlenen ihtiyaçlar okulumuz finansal kaynaklarından sağlanmaktadır.

Yatırımlar, okulumuzun politika ve stratejilerini destekleyecek doğrultuda öncelikli ihtiyaçlarına göre planlanmakta, satın alma komisyonu tarafından teklifler alınmakta ve değerlendirme yapılarak uygun teklif seçilmektedir. Alınan hizmet ve araç-gereçler, muayene ve teslim alma komisyonu tarafından teslim alınarak ilgili demirbaş defterine kaydedilmektedir.

Okul Aile Birliği çalışanları, Okul Gelişim Yönetim Ekibi ve toplantılarda birlikte olunarak bilgi birikimi aktarılmaktadır. Ayrıca tüm gelir ve giderler Tefbis sistemine işlenmektedir

Tablo 14. Kaynak Tablosu

Kaynaklar	2023	2024	2025	2026	2027	2028
Genel Bütçe	96.300	95.000	120.000	130.000	160.000	150.000
Okul Aile Birliği	97.700	100.000	103.000	106.000	110.000	115.000
Özel İdare						
Kira Gelirleri	12.500	27.500	30.000	32.000	34.000	36.000
Döner Sermaye						
Dış Kaynak/Projeler						
Diğer						
TOPLAM	203.500	222.500	253000	268000	304.000	301000

Harcama Kalemler

Harcama Kalemi	Çeşitleri
Onarım	Okul/kurum binası ve tesisatlarıyla ilgili her türlü küçük onarım; makine, bilgisayar, yazıcı vb. bakım giderleri
Sosyal-sportif faaliyetler	Etkinlikler ile ilgili giderler
Temizlik	Temizlik malzemeleri alımı
Donatım malzemesi	Bilgisayar ve büro makinaları giderleri
Kırtasiye	Her türlü kırtasiye ve sarf malzemesi giderleri

Tablo 15. Gelir-Gider Tablosu

YILLAR	2021		2022		2023	
	GELİR	GİDER	GELİR	GİDER	GELİR	GİDER
Temizlik		2.000		12.000		36.000
Küçük Onarım		7.000		10.000		14.000
Bilgisayar Harcamaları		560		1.000		11.400
Büro Makinaları-Kırtasiye Harcamaları		2.000		5.000		20.000
Telefon						
Sosyal Faaliyetler		1.000		2.000		3.000
GENEL		12.560		30.000		84.400

2.7.4. İstatistiki Veriler

Tablo 16. Norm Kadro Durumu

Sıra No	Unvan-Branşı	Norm	Mevcut	İhtiyaç	Sözleşmeli	Fazla
1	Müdür	1	1	0	0	0
2	Müdür Baş Yardımcısı	0	0	0	0	0
3	Müdür Yardımcısı	1	1	1	0	0
4	Sınıf Öğretmenliği	13	13	0	0	0
5	İngilizce	1	1	0	0	
6	Rehber Öğretmen	1	1	0	0	0
7	Din Kültürü	1	0	0	0	0
9	Ana Sınıfı	2	2	0	0	0
10	TOPLAM	20	19	1	0	0

Tablo 17. Öğretmen Öğrenci Durumu

Öğretmen/Öğrenci Durumu

ÖĞRETMEN	ÖĞRENCİ		OKUL		
Toplam öğretmen sayısı	Öğrenci sayısı		Toplam öğrenci sayısı		
	Kız	Erkek			
17	192	218	410	Öğretmen başına düşen öğrenci sayısı	27

2.8. Çevre Analizi (PESTLE)

Çevre analiziyle okul/kurum üzerinde etkili olan veya olabilecek politik, ekonomik, sosyo-kültürel, teknolojik, yasal çevresel dış etkenlerin tespit edilmesi amaçlanır. Dış çevreyi oluşturan unsurlar (nüfus, demografik yapı, coğrafi alan, kentsel gelişme, sosyokültürel hayat, ekonomik, sosyal, politik, kültürel durum, çevresel, teknolojik ve rekabete yönelik etkenler vb.) okul ve kurumun kontrolü dışındaki koşullara bağlı ve farklı eğilimlere sahiptir. Bu unsurlar doğrudan veya dolaylı olarak okul/kurumun faaliyet alanlarını etkilemektedir.

Bu bölümde, okul/kurumu etkileyen yada etkileyebilecek dış çevre eğilimleri ve koşulları değerlendirilir.

Bu analiz ile elde edilen veriler, GZFT analizinin “fırsatlar” ve “tehditler” bölümlerinin oluşturulmasında zemin oluşturur. Tespit ile ihtiyaçların belirlenmesi ise stratejilerin geliştirilmesinde önemli bir rol oynayacaktır.

Söz konusu etkenlerin tespit edilmesinde PESTLE matrisinden faydalanılır.

Okul ve kurum dış çevrede meydana gelebilecek değişiklikleri sürekli olarak izleyerek analiz etmek, ortaya çıkabilecek fırsat-tehditleri önceden tahmin edip gerekli önlemleri almak zorundadır.

Okul/kurum içi analizde, sağlıklı bir şekilde ortaya konan güçlü ve zayıf yönler, çevre analizi aşamasında elde edilecek fırsatlar ve tehditler ile birlikte değerlendirilerek en uygun stratejiler belirlenmelidir.

Tablo 18. PESTLE Analiz Tablosu

Politik-Yasal etkenler	Ekonomik etkenler
<ul style="list-style-type: none">● Kalkınma Planı ve Orta Vadeli Program,● Bakanlık ,il ve ilçe stratejik planlarının incelenmesi,● Yasal yükümlülüklerin belirlenmesi,● Oluşturulması gereken kurul ve komisyonlar,● Okul/kurum çevresindeki politik durum.	<ul style="list-style-type: none">● Okul/kurumun bulunduğu çevrenin genel gelir durumu,● İş kapasitesi,● Okul/kurumun gelirini arttırıcı unsurlar,● Okul/kurumun giderlerini arttıran unsurlar,● Tasarruf sağlama imkânları,● İşsizlik durumu,● Mal-ürün ve hizmet satın alma imkânları,● Kullanılabilir bütçe
Sosyo kültürel etkenler	Teknolojik etkenler
<ul style="list-style-type: none">● Kariye beklentileri,● Ailelerin ve öğrencilerin bilinçlenmeleri,● Aile yapısındaki değişimler (geniş aileden çekirdek aileye geçiş, erken yaşta evlenme vs.),● Nüfus artışı,● Göç,● Nüfusun yaş gruplarına göre dağılımı,● Hayat beklentilerindeki değişimler (Hızlı para kazanma hırslı,lüks yaşama düşkünlük,kırsalalanda kentsel aşam),● Beslenme alışkanlıkları,● Değerler,mesleki etik kuralları vb.	<ul style="list-style-type: none">● Okul/kurumun teknoloji kullanım durumu● e-Devlet uygulamaları,● Dijital Platformlar üzerinden uzaktan eğitim imkânları,● Okul/kurumun sahip olmadığı teknolojik araçlar● Personelin ve öğrencilerin teknoloji kullanım kapasiteleri,● Personelin ve öğrencilerin sahip olduğu teknolojik araçlar,● Teknoloji alanındaki gelişmeler● Teknolojinin eğitimde kullanımı
Çevresel Etkenler	
<ul style="list-style-type: none">● Hava ve su kirlenmesi,● Toprak yapısı,● Bitki örtüsü,● Doğal kaynakların korunması için yapılan çalışmalar,● Çevrede yoğunluk gösteren hastalıklar,● Doğal afetler (depremkuşağında bulunma,Covid19,kene vakalarıvb.)	

2.9. GZFT (Güçlü, Zayıf, Fırsat, Tehdit) Analizi

Okulumuzun performansını etkileyecek iç ve dış stratejik konuları belirlemek ve bunları yönetebilmek amacıyla gerçekleştirilen durum analizi çalışması kapsamında Stratejik Planlama Ekibi tarafından GZFT Analizi yapılmıştır. İç paydaşlarla çalıştay tekniği ile iki aşamada gerçekleştirilen çalışmalar, dış paydaş mülakatları kapsamında elde edilen görüş ve öneriler ve Stratejik Planlama Ekibi tarafından GZFT Analizine temel girdiyi sağlamıştır. Paydaşlarla yapılan çalışmalar ile Stratejik Planlama Ekibi tarafından gerçekleştirilen diğer analizlerin birleştirilmesi neticesinde okulumuzun güçlü ve zayıf yanları, fırsat ve tehditlerini içeren uzun bir liste oluşturulmuştur. Analiz çerçevesinde ortaya konacak stratejik konuların daha gerçekçi ve ulaşılabilir bir çerçevede ele alınması amacıyla GZFT analizinde bir önceliklendirme yapılması kararlaştırılmıştır. Önceliklendirmede; bir yandan analizde yer alan hususların ağırlıklandırılması, diğer yandan Stratejik Planlama Ekibinin bilgi birikimi ve tecrübesi ışığında konuların önem derecesine göre sıralanması yöntemleri uygulanmıştır.

Fırsatlar, okulumuzun kontrolü dışında gerçekleşen ve okulumuza avantaj sağlaması muhtemel olan etkenler ya da durumlardır. Tehditler ise, okulumuzun kontrolü dışında gerçekleşen, olumsuz etkilerinin engellenmesi veya sınırlandırılması gereken unsurlardır.

Çevre analizinde; okulumuzu etkileyebilecek dışsal değişimler ve eğilimler değerlendirilmiştir.

GZFT (Güçlü, Zayıf, Fırsat, Tehdit)

Okulumuzun temel istatistiklerinde verilen okul künyesi, çalışan bilgileri, bina bilgileri, teknolojik kaynak bilgileri ve gelir gider bilgileri ile paydaş anketleri sonucunda ortaya çıkan sorun ve gelişime açık alanlar iç ve dış faktör olarak değerlendirilerek GZFT tablosunda belirtilmiştir. Dolayısıyla olguyu belirten istatistikler ile algıyı ölçen anketlerden çıkan sonuçlar tek bir analizde birleştirilmiştir.

Kurumun güçlü ve zayıf yönleri donanım, malzeme, çalışan, iş yapma becerisi, kurumsal iletişim gibi çok çeşitli alanlarda kendisinden kaynaklı olan güçlülükleri ve zayıflıkları ifade etmektedir ve ayırmda temel olarak okul müdürü/müdürlüğü kapsamından bakılarak iç faktör ve dış faktör ayrımı yapılmıştır.

Tablo 19. İçsel Faktörler:

Güçlü Yönler

Öğrenciler	Öğrenci devamsızlık oranının düşük olması.
Çalışanlar	Kendini geliştiren, gelişime açık, tecrübeli ve istekli öğretmenlerin olması.
Veliler	Okulla ilgili çalışmalarda velilerle işbirliğinin yapılması.
Bina ve Yerleşke	Binanın İzmit de ulaşım kolaylığı açısından okulumuzun merkezi bir yerde bulunması. Hastahane ve sağlık ocağına yakın olması.
Bütçe	Yardımsever velilerin okula katkıda bulunması.
Yönetim Süreçleri	Okul kararları alınırken çalışanların görüş ve önerilerinin dikkate alınması. Öğretmenler kurulunda alınan kararların herkes tarafından benimsenip uygulanabilmesi.
İletişim Süreçleri	Yönetim ve öğretmenlerin uyum içinde çalışması.

Zayıf Yönler

Öğrenciler	Öğrencilerin oyun ihtiyaçlarını karşılayabilecekleri alanların ve sportif faaliyetlerini gerçekleştireceği kapalı spor salonunun olmaması.
Çalışanlar	Öğretmenlere ayrılan alanların yetersizliği.
Veliler	Velinin aşırı korumacılık anlayışı. Ailelerin öğrencilerin eğitim öğretim faaliyetlerine yeteri kadar önem vermemesi. Suriyeli velilerin çocuklarıyla ilgilenmemeleri
Bina ve Yerleşke	Okul binasının eski olması ve okulun fiziki mekânlarının yetersizliği ve fiziki yapıdan dolayı öğrenci davranışlarını kontrol zorluğu.

	Okul kütüphanesinin olmayışı
Donanım	Fen laboratuvarı ve materyallerinin olmayışı Yangın merdiveni olmayışı.
Bütçe	Okulumuzda ki eksiklikleri giderecek bütçenin yetersiz olması.

Dışsal Faktörler

Fırsatlar

Politik	Bakanlığımızın; katılımcı, planlı, gelişimci, şeffaf ve performansa dayalı stratejik yönetim anlayışına sahip olmaları.
Ekonomik	Ekonomik durumu iyi olan velilerin destekleri.
Sosyolojik	Okul sonrası zamanların değerlendirilme isteği, Velilerle beraber gezilerin düzenlenmesi.
Teknolojik	Yeniliklere açık bir ekibin bulunması
Ekolojik	“Geri Dönüşüm “projesine okulumuzun da tam anlamıyla dâhil olması

Tehditler

Politik	Eğitim politikalarında çok sık değişiklik yapılması
Ekonomik	Velilerin sosyo- ekonomik düzeylerindeki farklılıklar Eğitim ve öğretimde kullanılan cihaz ve makinelerin bakım ve onarımlarının pahalı olması dolayısı ile okulun maddi yönden zorlanması.
Sosyolojik	Medyanın (tv, internet, diziler vb.) öğrenciler üzerinde olumsuz etkilerinin olması Velilerin çocukların eğitimine yönelik duyarlılıklarının aynı oranda olmaması Parçalanmış aile problemleri ve pedagojik anlamda bilinçsiz veliler.
Teknolojik	Teknolojik alt yapının yenilenememesi Öğrencilerin evlerinde internet ve bilgisayar olmaması
Mevzuat-Yasal	Sürekli değişen eğitim politikaları ve İlköğretim Kurumları yönetmeliğinin öğrenci disiplini ile ilgili maddelerinin yetersizliği.

Eğitime Erişim	Eğitimde Kalite	Kurumsal Kapasite
Okullaşma Oranı	Akademik Başarı	Kurumsal İletişim
Okula Devam/ Devamsızlık	Sosyal, Kültürel ve Fiziksel Gelişim	Kurumsal Yönetim
Okula Uyum, Oryantasyon	Sınıf Tekrarı	Bina ve Yerleşke
Özel Eğitime İhtiyaç Duyan Bireyler	Öğretim Yöntemleri	Donanım
Yabancı Öğrenciler	Ders araç gereçleri	Temizlik, Hijyen
Hayatboyu Öğrenme		İş Güvenliği, Okul Güvenliği
		Taşıma ve servis

Gelişim ve sorun alanlarına ilişkin GZFT analizinden yola çıkılarak saptamalar yapılırken yukarıdaki tabloda yer alan ayırmda belirtilen temel sorun alanlarına dikkat edilmesi gerekmektedir.

Tablo 20. Gelişim ve Sorun Alanlarımız

1.TEMA: EĞİTİM VE ÖĞRETİME ERİŞİM	
1	Öğrencilerimizin %99 eğitime katılmaktadır.
2	Devamsızlık % 1 in altında gerçekleşmektedir.
3	Rehberlik servisi tarafından velilere yönelik seminerler düzenlenmekte fakat yeterli katılım olmamaktadır.
4	24 öğrencimiz yabancı uyruklu öğrenci olarak eğitime katılmaktadır.
7	Öğrencilerimiz üst öğrenime hazırlanmakta, mezunlarımızın % 100 ortaokula devam etmektedir.
8	Öğrencilerimizin sosyal gelişimlerine yönelik sanatsal etkinliklere önem verilmekte öğretmenlerimiz bu konuda oldukça özverili çalışmaktadırlar. Bunlara rağmen serbest etkinlikler adı altında drama, satranç, halkoyunu gibi etkinliklere daha fazla yer verilmesi ve uzman öğreticilerin öğrencilerimize destek eğitim vermeleri bir ihtiyaç halindedir.

2.TEMA: EĞİTİM VE ÖĞRETİMDE KALİTE	
1	Eğitim öğretimde kalite anlayışımız başarı ve hayata uyum olarak belirlenmiştir.
2	Okulda öğrencilerin düzeyine uygun sinema ve tiyatro faaliyetleri oldukça yetersiz durumdadır.
3	Ders araç gereçleri okulumuzda yetersizdir. Satranç sınıfı, robotik kodlama, Akıl ve zekâ oyunları sınıfı vb. bulunmamakta ve bu sınıfları açmak içinde boş derslik bulunmamaktadır.
4	Sınıf tekrarı yapan öğrenci sayımız 2 tür.
5	Üst öğrenime veli ilgisi yüksek olup öğrencilerimizin tamamı ortaokula devam etmektedir.
6	Okulumuz öğrenci merkezli eğitimler yapılmaktadır.

3.TEMA: KURUMSAL KAPASİTE	
1	Okulumuzda okul yönetimi, öğretmen ve çalışan işbirliği ve iletişimi çok güçlüdür.
2	Binamız 4 katlıdır. Eğitim ve öğretime uygun okul modelinde değildir. Koridor ve merdivenler tehlike arz etmektedir. Sınıfların sayısı yeni sınıf açmaya elverişli değildir.
3	Okulumuzun bina olarak yenilenmeye ihtiyacı vardır. Yangın merdiveni bulunmamaktadır.
4	Okulumuzda fiziksel yetersizlik nedeniyle kütüphane, ayrı destek eğitim odaları, zekâ oyunları odası, sportif faaliyet salonu yoktur. Ayrıca spor araç gereçleri de bulunmamaktadır.
5	Hijyen eğitimleri alınmakta, okul kantinleri düzenli olarak denetlenmektedir.
6	İş güvenliği kapsamında ilçe düzeyinde yapılan eğitimlere tüm okul personeli katılmakta Okulun iş güvenliği eksikleri 6331 sayılı kanun kapsamında yürütülmektedir.
7	Öğrencilerin %98 i okula yürüyerek gidip gelmektedir.

2.10. Tespitler ve İhtiyaçların Belirlenmesi

Gelişim ve sorun alanları analizi ile GZFT analizi sonucunda ortaya çıkan sonuçların planın geleceğe yönelim bölümü ile ilişkilendirilmesi ve buradan hareketle hedef, gösterge ve eylemlerin belirlenmesi sağlanmaktadır.

Gelişim ve sorun alanları ayrımında eğitim ve öğretim faaliyetlerine ilişkin üç temel tema olan Eğitime Erişim, Eğitimde Kalite ve kurumsal Kapasite kullanılmıştır. Eğitime erişim, öğrencinin eğitim faaliyetine erişmesi ve tamamlamasına ilişkin süreçleri; Eğitimde kalite, öğrencinin akademik başarısı, sosyal ve bilişsel gelişimi ve istihdamı da dâhil olmak üzere eğitim ve öğretim sürecinin hayata hazırlama evresini; Kurumsal kapasite ise kurumsal yapı, kurum kültürü, donanım, bina gibi

eđitim ve đretim srecine destek mahiyetinde olan kapasiteyi belirtmektedir.

Eđitime Eriřim	Eđitimde Kalite	Kurumsal Kapasite
<p>Okullařma Oranı</p> <ul style="list-style-type: none">• Okul ncesi eđitimde okullařma.• Eđitim – đretimi tamamlama• Eđitim – đretime katılım• đrenci geliřimine ynelik veli eđitimleri.	<p>Akademik Bařarı</p> <ul style="list-style-type: none">• đrenci bařarısı• Bilimsel, kltrel, sanatsal ve sportif faaliyetler• Yabancı Dil ve Hareketlilik• Okul sađlıđı ve hijyen• Zararlı alışkanlıklar• Dezavantajlı đrencilere ynelik faaliyetler• alıřanların dllendirilmesi ve motivasyon• İnternetin tehlikeleri ve e-gvenlik seminer ve alıřmaları	<p>Kurumsal İletişim</p> <ul style="list-style-type: none">• Duyuruların zamanında yapılması• Veli iletişimde teknolojinin kullanılabilir olması• Kurumlar arası iletişimin hızlı ve yaygın olması.

<p>Okula Devam/ Devamsızlık</p> <ul style="list-style-type: none">• Devamsızlık yapan đrencilerin takibinin yapılması• Rehberlik servisi ile ilgili ev ziyaretlerinin gerekleřtirilmesi• Rehberlik Arařtırma Merkezi tarafından	<p>Sosyal, Kltrel ve Fiziksel Geliřim</p> <ul style="list-style-type: none">• Okul ve kurumların sosyal, kltrel, sanatsal ve sportif faaliyet alanlarına katılımı• Paydař	<p>Kurumsal Ynetim</p> <ul style="list-style-type: none">• Beřeri altyapı• Fiziki ve mali altyapı• Ynetim ve organizasyon• Enformasyon teknolojilerinin
---	--	--

okullarda eğitim alamayan bireylere evlerinde ve hastanelerde eğitim verilmesinin sağlanması	memnuniyetine yönelik eğitim-öğretim ortamlarının artırılması	kullanılışının artırılması
Okula Uyum, Oryantasyon <ul style="list-style-type: none"> • Paydaş kitlesinin okula uyumlu olması • Yabancı uyruklu öğrencilerin oryantasyonunun sağlanması 	Sınıf Tekrarı <ul style="list-style-type: none"> • Veli ve öğretmen görüşleri sonrasında gerektiğinde uygulanması 	Bina ve Yerleşke <ul style="list-style-type: none"> • Yeni ve eski okul binasının aynı bahçede olması
Özel Eğitime İhtiyaç Duyan Bireyler <ul style="list-style-type: none"> • Rehberlik Araştırma Merkezi ve Rehberlik Servisi çalışmalarının devamı 	İstihdam Edilebilirlik ve Yönlendirme <ul style="list-style-type: none"> • Yakın çevrede bulunan bir üst eğitim- öğretim kurumlarının sayıca fazla olması 	Donanım <ul style="list-style-type: none"> • Teknolojik donanımın olması
Yabancı Öğrenciler	Öğretim Yöntemleri <ul style="list-style-type: none"> • Aktif öğrenme, grup ve ekip çalışmaları, uygulama, gezi vb. 	Temizlik, Hijyen
Hayat boyu Öğrenme	Ders araç gereçleri <ul style="list-style-type: none"> • Harita, afiş ve levhalar • Geometri ve kesir takımları vb. 	İş Güvenliği, Okul Güvenliği <ul style="list-style-type: none"> • İş güvenliği planının olması • Okul güvenlik personelinin bulunması

1.TEMA: EĞİTİM VE ÖĞRETİME ERİŞİM	
1	Okul öncesi eğitimde okullaşma
2	Eğitim öğretimi tamamlama
3	Eğitim öğretime katılım
4	Öğrenci gelişimine yönelik veli eğitimleri
2.TEMA: EĞİTİM VE ÖĞRETİMDE KALİTE	
1	Öğrenci başarısı
2	Bilimsel, kültürel, sanatsal ve sportif faaliyetler
3	Yabancı dil ve hareketlilik
4	Okul sağlığı ve hijyen
5	Okul güvenliği
6	Zararlı alışkanlıklar
7	Dezavantajlı öğrencilere yönelik faaliyetler
8	Çalışanların ulusal ve uluslararası faaliyetlerde yer alması
9	Çalışanların ödüllendirilmesi ve motivasyon
10	İnternetin tehlikeleri ve e-güvenlik seminer ve çalışmaları
3.TEMA: KURUMSAL KAPASİTE	
1	Beşeri alt yapı
2	Fiziki ve mali alt yapı
3	Yönetim ve organizasyon
4	Enformasyon teknolojilerinin kullanımının artırılması
5	Okul ve kurumların sosyal, kültürel, sanatsal ve sportif faaliyet alanlarına erişim (yetersizliği)
6	İkili eğitim
7	Özel eğitime ihtiyaç duyan öğrencilere uygun eğitim ve öğretim alanları
8	Paydaş memnuniyetine yönelik eğitim öğretim ortamlarının artırılması
9	Bürokrasinin azaltılması

III. BÖLÜM GELECEĞE BAKIŞ

3.Geleceğe Bakış

Okul Müdürlüğümüzün Misyon, vizyon, temel ilke ve değerlerinin oluşturulması kapsamında öğretmenlerimiz, öğrencilerimiz, velilerimiz, çalışanlarımız ve diğer paydaşlarımızdan alınan görüşler, sonucunda stratejik plan hazırlama ekibi tarafından oluşturulan Misyon, Vizyon, Temel Değerler; Okulumuz üst kuruluna sunulmuş ve üst kurul tarafından onaylanmıştır.

4.Misyon, Vizyon ve Temel Değerler

MİSYONUMUZ



28 Haziran İlkokulu olarak her bir öğrencimizin eşsiz potansiyelini keşfetmesine ve geliştirmesine olanak sağlayarak, onları bilgiye dayalı, düşünceli ve değerlerine bağlı bireyler olarak yetiştirmeyi amaçlıyoruz. Bunun yanında etik değerlerimizi, insanlık erdemlerimizi de öğretmeyi amaçlıyoruz.

VİZYONUMUZ



TEMEL DEĞERLER VE İLKELER

İlkelerimiz ve Temel Değerlerimiz

İlkelerimiz	
1	Paydaşlar eşitlikten yararlanır.
2	Paydaşların yöneltmesi yapılır.
3	Paydaşlara fırsat eşitliği tanınır.
4	Veli-Öğrenci-Öğretmenin işbirliği içinde çalışmaları sağlanır.
5	Değişim ve yenileşme uyum.
6	Açıklık ve erişebilirlik.
7	Katılım ve sorumluluk bir arada değerlendirilir.
8	Sürekli ve sağlıklı iletişim.
9	Hesap verebilirlik.

Temel Değerlerimiz	
1	Ülkemizin geleceğinden sorumluyuz.
2	Eğitime yapılan yardımı kutsal sayar ve her türlü desteği veririz.
3	Toplam Kalite Yönetimi felsefesini benimseriz.
4	Kurumda çalışan herkesin katılımı ile sürecin devamlı olarak iyileştirileceğine ve geliştirileceğine inanırız.
5	Sağlıklı bir çalışma ortamı içerisinde çalışanları tanıyarak fikirlerine değer verir ve işimizi önemseriz.
6	Mevcut ve potansiyel hizmet bekleyenlerin ihtiyaçlarına odaklanırız.
7	Kendimizi geliştirmeye önem verir, yenilikçi fikirlerden yararlanırız.
8	Öğrencilerin, öğrenmeyi öğrenmesi ilk hedefimizdir.
9	Okulumuzla ve öğrencilerimizle gurur duyarız.
10	Öğrencilerimizi, yaratıcı yönlerinin gelişmesi için teşvik ederiz.
11	Öğrenme problemi olan öğrencilerimiz için özel destek programları hazırlarız.
12	Biz, birbirimize ve kendimize güveniriz.
13	Öğrencilerimiz, bütün çalışmalarımızın odak noktasıdır.

3.4 AMAÇ HEDEF VE STRATEJİLERİN BELİRLENMESİ

Çalışan Bilgileri

Şekil 3.Okulumuzun çalışanlarına ilişkin bilgiler altta yer alan tabloda belirtilmiştir



TEMALAR

AMAÇLAR

HEDEFLER

STRATEJİLER

5.Amaç ve Hedeflere İlişkin Mimari

Tablo 21 Amaç, Hedef, Gösterge ve Stratejilere İlişkin Tablolar

TEMA: 1	EĞİTİM VE ÖĞRETİME ERİŞİM
STRATEJİK AMAÇ 1.	Öğrencilerin eğitim öğretime etkin katılımlarıyla donanımlı olarak bir üst öğrenime geçişi sağlanacaktır.
Hedef 1.1.	Öğrenme kayıpları önleyici çalışmalar yapılarak azaltılacaktır.
TEMA:	KALİTE
STRATEJİK AMAÇ 2.	Öğrencilere medeniyetimizin ve insanlığın ortak değerleriyle çağın gereklerine uygun bilgi, beceri, tutum ve davranışlar kazandırılacaktır.
Hedef 2.1.	Öğrencilere evrensel değerler, sağlıklı yaşam ve çevre bilinci duyarlılığı kazandırılacaktır.
TEMA:	KAPASİTE
STRATEJİK AMAÇ 3	Eğitim ortamlarının fiziki imkânları geliştirilecektir.
Hedef 3.1.	Temel eğitimde okulların niteliğini arttıracak uygulama ve çalışmalara yer verilecektir.

Performans göstergesinin Hedefe Etkisi yüzde olarak ifade edilir. Amaca hizmet edecek hedeflerin tamamı %100 başarı performansı olarak düşünülerek tüm hedeflerinin toplamı için %100'lük oran bulmalıdır.

3.4.1. Performans Göstergeleri

TEMA:	EĞİTİM-ÖĞRETİME ERİŞİM ve KATILIM									
STRATEJİK AMAÇ 1.	Öğrencilerin eğitim öğretime etkin katılımlarıyla donanımlı olarak bir üst öğrenime geçişi sağlanacaktır.									
Hedef 1.1.	Öğrenme kayıpları önleyici çalışmalar yapılarak azaltılacaktır.									
PG NO	Performans Göstergeleri	Hedef Etkisi (%)	Başlangıç Değeri	2024 Hedef	2025 Hedef	2026 Hedef	2027 Hedef	2028 Hedef	İzleme Sıklığı	Rapor Sıklığı
PG 1.1.1	İlkokullarda Yetiştirme Programına (İYEP) dâhil olan öğrencilerin Türkçe dersi kazanımlarına ulaşma oranı (%)	30	% 50	% 55	% 60	% 65	% 70	% 80	6ay	1 yıl
PG 1.1.2	İlkokullarda Yetiştirme Programına dâhil olan öğrencilerin matematik dersi kazanımlarına ulaşma oranı (%)	30	% 50	% 55	% 60	% 65	% 70	% 80	6ay	1 yıl
PG1.1. 1.3	20 gün ve üzeri özürsüz devamsızlık yapan öğrenci oranı (%)	20	% 5	% 4	% 3	% 2	% 1	% 1	6ay	1 yıl
PG 1.1.4	20 gün ve üzeri özürsüz devamsızlık yapan öğrenci oranı (%)	20	% 6	% 5	% 3	% 3	% 2	% 1	6ay	1 yıl
Koordinatör Birim	Okul Müdürü, Müdür Yardımcıları									
İşbirliği Yapılacak Birim(ler)	Sınıf öğretmeni, Veli, Rehber öğretmenler									
Riskler	Öğrencilerin kursa devam etme konusunda devamsızlık yapmaları, Velilerin yeterli bilgi sahibi olmadıkları için bu tür kurslara karşı ön yargılı olmaları.									
Stratejiler	S.1. Öğrencilerin Türkçe dersindeki eksikleri tespit edilerek İYEP aracılığıyla akademik yeterliklerinin artırılması sağlanacaktır. S.2 Öğrencilerin matematik derslerindeki eksikleri tespit edilerek İYEP aracılığıyla akademik yeterliklerinin artırılması sağlanacaktır. S.3 Dijital platformlar aracılığıyla öğrencilerin tamamlayıcı ve destekleyici eğitim almaları sağlanacaktır. S.4 İYEP'in ders içeriklerine katkı sağlayacak etkinlik, okuma vb aktivitelerin zenginleştirilmesi sağlanacaktır. S.5 İYEP içerikleri öğrencinin hazır bulunuşluk seviyesi dikkate alınarak hazırlanacaktır.									
Maliyet Tahmini	819.879									
Tespitler	İyep ve destek eğitim de dijital platformlar yerine yazılı ve görsel materyallerin daha çok kullanılması.									
İhtiyaçlar	İyep öğrenci belirleme ve ölçme araçları,Öğrenci ders kitapları									

TEMA: 2	EĞİTİM-ÖĞRETİMDE KALİTE									
STRATEJİK AMAÇ 2.	Öğrencilere medeniyetimizin ve insanlığın ortak değerleriyle çağın gereklerine uygun bilgi, beceri, tutum ve davranışlar kazandırılacaktır.									
Hedef 2.1.	Öğrencilere evrensel değerler, sağlıklı yaşam ve çevre bilinci duyarlılığı kazandırılacaktır.									
PG NO	Performans Göstergeleri	Hedefe Etkisi (%)	Başlangıç Değeri	2024 Hedef	2025 Hedef	2026 Hedef	2027 Hedef	2028 Hedef	İzleme Sıklığı	Rapor Sıklığı
PG 2.2.1	Öğrenci başına okunan kitap sayısı	40	%8	%11	%13	%15	%17	%21	6 ay	1 yıl
PG 2.2.2	Sağlıklı ve dengeli beslenme ile ilgili düzenlenen faaliyet sayısı (Eğitim, faaliyet, gezi Proje, vb.)	30	%23	%26	%30	%34	%39	%41	6 ay	1 yıl
PG 2.2.3	Çevre bilincinin artırılmasına yönelik düzenlenen faaliyet sayısı (Eğitim, faaliyet, gezi Proje, vb.)	30	%20	%23	%26	%29	%34	%37	6 ay	1 yıl
Koordinatör Birim	Okul müdürü, Müdür yardımcıları, Sınıf öğretmenleri, Rehber öğretmenler									
İşbirliği Yapılacak Birim(ler)	İlçe Sağlığı Birimleri, Belediyeler, İl ve İlçe Milli Eğitim Müdürlükleri									
Riskler	Öğrencilere aile de kitap okuma ve sağlıklı beslenme konusunda yeterince rol model olacak kişilerin olmaması. Yeterli eğitimlerin sağlanamaması									
Stratejiler	S1 Okul kütüphanesi zenginleştirilecek, öğrencilerin kütüphaneden yararlanması sağlanacaktır. S2 Türkçe dersinde ders saatinin bir bölümü okumaya ayrılacak ve okul müdürlüğünce planlanan zamanlarda okuma etkinlikleri düzenlenecektir. S3 Serbest etkinlikler saati, öğrencilerin sanatsal, sportif ve kültürel faaliyetlere katılım sağlayacağı şekilde düzenlenecektir. S4 Öğrencilere sağlıklı ve dengeli beslenmelerine yönelik bilgilendirme eğitimleri ve etkinlikler yapılacaktır. S5 Öğrencilerin çevre bilincinin artırılmasına yönelik etkinlikler yapılacaktır.									
Maliyet Tahmini	409.939									
Tespitler	Yapılan eğitimlere velilerin katılım oranının az olması. Verilen eğitimlerin sadece okulda kalması günlük hayatta uygulanması için velilerin yeterli desteği sağlamaması.									
İhtiyaçlar	Eğitimler için diğer kurumlarla iş birliklerinin yapılması Bilgilendirme için afiş, broşür gibi materyallerin sağlanması									

TEMA: 3	KURUMSAL KAPASİTE								
STRATEJİK AMAÇ 3	Eğitim ortamlarının fiziki imkânları geliştirilecektir.								
Hedef 3.1.	Temel eğitimde okulların niteliğini arttıracak uygulama ve çalışmalara yer verilecektir.								
PG NO	Performans Göstergeleri		Hedefe Etkisi (%)	Başlangıç Değeri	2024 Hedef	2025 Hedef	2026 Hedef	2027 Hedef	2028 Hedef
PG 3.3.1	İyileştirilen fiziki mekân (derslikler, spor salonu, kütüphaneler, atölyeler vb.) sayısı.		100	0	%50	%55	%60	%70	%75
Koordinatör Birim	Okul Müdürü								
İşbirliği Yapılacak Birim(ler)	Belediyeler, Kamu idareleri								
Riskler	Belirlenen eksiklikler için yeterli bütçenin olmaması Yapılacak fiziki mekanlar için okullarda yeterli alanın olmaması								
Stratejiler	S1 Fiziki mekânların iyileştirilmesi için kamu idareleri, belediyeler ve işverenlerle iş birlikleri yapılacaktır. S2 Atölye ve laboratuvarların iyileştirilmesi için sektör ile iş birlikleri yapılacaktır.								
Maliyet Tahmini	1.229.818								
Tespitler	İş birliği yapılacak birimlerden olumlu geri dönüşlerin olmaması Maliyet konusunda yeterli parasal kaynakların olmaması								
İhtiyaçlar	Fiziki mekan için yeterli alanların oluşturulması Oluşturulacak alanlar için malzeme desteği								

4 .MALİYETLENDİRME

Kurumumuz 2024-2028 Stratejik Planı'nın maliyetlendirilmesi sürecindeki temel gaye, stratejik amaç, hedef ve eylemlerin gerektirdiği maliyetlerin ortaya konulması suretiyle politika tercihlerinin ve karar alma sürecinin rasyonelleştirilmesine katkıda bulunmaktır. Bu sayede, stratejik plan ile bütçe arasındaki bağlantı güçlendirilecek ve harcamaların önceliklendirilme süreci iyileştirilecektir.

Bu temel gayeden hareketle planın tahmini maliyetlendirilmesi şu şekilde yapılmıştır:

- || Hedeflere ilişkin eylemler durum analizi çalışmaları sonuçlarından tespit edilmiştir,
- || Eylemlere ilişkin tahmini maliyetler belirlenmiştir,
- || Eylem maliyetlerinden hareketle hedef maliyetleri belirlenmiştir,
- || Hedef maliyetlerinden yola çıkılarak amaç maliyetleri belirlenmiş ve amaç maliyetlerinden de stratejik plan maliyeti belirlenmiştir.
- || Genel bütçe, valilikler, belediyeler ve okul aile birliklerinin yıllık bütçe artışları ve eğilimleri dikkate alındığında Kurumumuz 2019-2023 Stratejik Planı'nda yer alan stratejik amaçların gerçekleştirilebilmesi için tabloda da belirtildiği üzere beş yıllık süre için tahmini 1189.000,00 TL'lik kaynağın elde edileceği düşünülmektedir.

2024-2028 Stratejik Planı Kaynak Tablosu

Tablo 22. Tahmini Maliyet Tablosu

Kaynak Tablosu	2024	2025	2026	2027	2028	Toplam
Genel Bütçe	95000	120000	130000	160000	150000	655000
Valilikler ve Belediyelerin Katkısı	0	0	0	0	0	0
Diğer (Okul Aile Birlikleri)	100000	103000	106000	110000	115000	534000
TOPLAM	195000	223000	236000	270000		1189000

Müdürlüğümüz stratejik planında 4 hedef bulunmaktadır. Söz konusu hedeflere ilişkin bütçe dağılımları 5 yıllık olarak alttaki tabloda belirtilmiştir. Tabloda görüldüğü üzere son iki yılın gelir ve giderlerinde yaşanan artıştan hareketle hazırlanan beş yıllık maliyetlendirme sonucunda Müdürlüğümüzün tahmini olarak 4.099.395 TL’lik bir harcama yapacağı düşünülmektedir. Plan dönemi amaç maliyetlerine ilişkin alttaki tabloda ayrıntılı bilgiye yer verilmiştir.

Tablo 23

Amaç ve Hedef No	2024	2025	2026	2027	2028	Beş Yıllık Toplam
AMAÇ 1	80.000	107.200	145.792	201.193	285.694	819.879
Hedef 1	80.000	107.200	145.792	201.193	285.694	819.879
AMAÇ 2	40.000	53.600	72.896	100.596	142.847	409.939
Hedef 1	40.000	53.600	72.896	100.596	142.847	409.939
AMAÇ 3	120.000	160.800	218.688	301.789	428.541	1.229.818
Hedef 1	120.000	160.800	218.688	301.789	428.541	1.229.818
AMAÇ 4	120.000	160.800	218.688	301.789	428.541	1.229.818
Hedef 1	120.000	160.800	218.688	301.789	428.541	1.229.818
AMAÇ TOPLAM	400.000	536.000	728.960	1.005.965	1.428.470	4.099.395

V. BÖLÜM İZLEME VE DEĞERLENDİRME



5. İzleme ve Değerlendirme

İzleme, stratejik plan uygulamasının sistematik olarak takip edilmesi ve raporlanmasıdır. Değerlendirme ise uygulama sonuçlarının amaç ve hedeflere kıyasla ölçülmesi ile söz konusu amaç ile hedeflerin tutarlılık ve uygunluğunun analizi olarak tanımlanmaktadır. Stratejik planda ortaya konulan hedeflere ilişkin olarak yıllık iş planlarının oluşturulması ve hedeflere ilişkin somut göstergelerin geliştirilmesi önem arz etmektedir. Diğer taraftan, stratejik planın gerçekleştirilmesinde etkili bir izleme ve değerlendirme sisteminin kurulması temel kritik başarı faktörü olarak görülmektedir. 5018 sayılı kanun çerçevesinde hazırlanan yıllık raporların yanı sıra yıl içindeki uygulamaların takibine imkan tanıyacak belirli periyotları içeren raporlama ile uygulamaların izlenmesi ve gerekli değerlendirmelerin yapılarak faaliyetlerin sürekli olarak iyileştirilmesinin sağlanması öngörülmektedir.

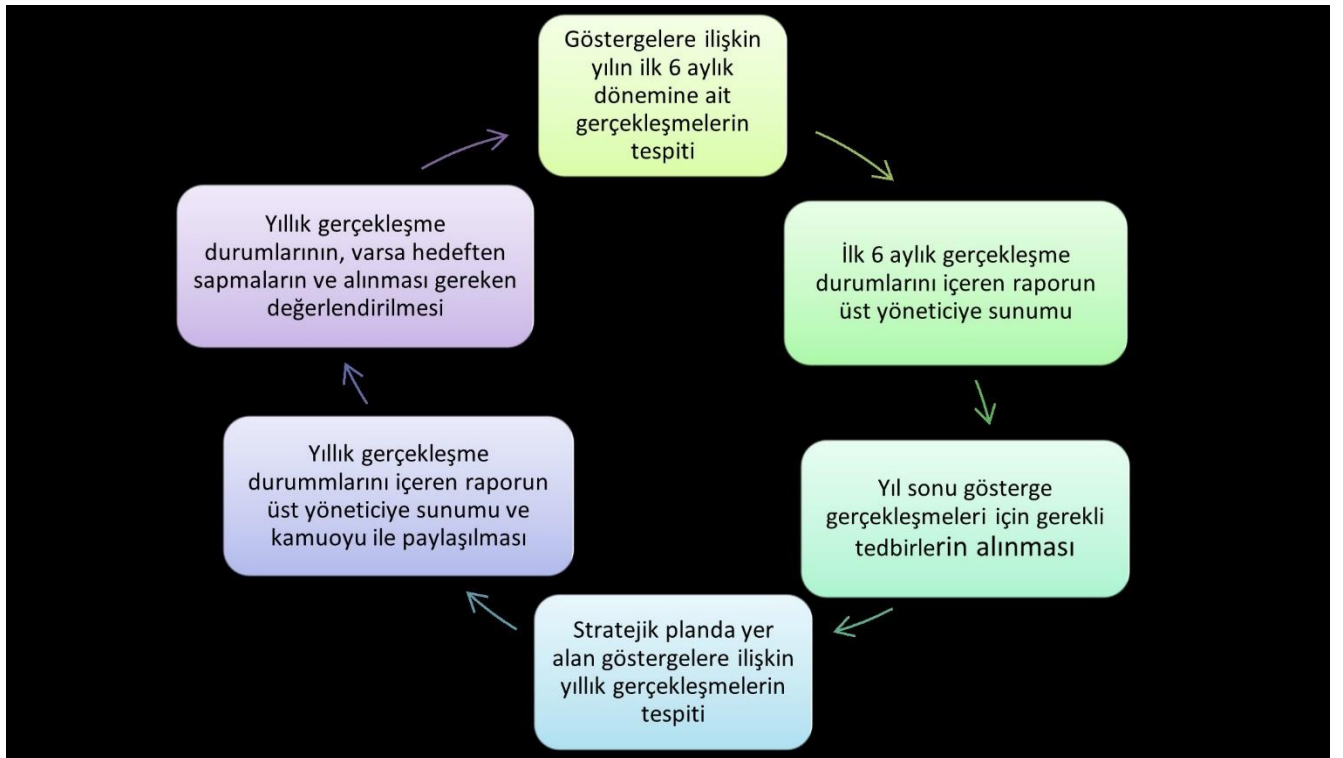
28 Haziran İlkokulu Müdürlüğü 2024-2028 Stratejik Planı İzleme ve Değerlendirme Modeli'nin çerçevesini;

1. 2024-2028 Stratejik Planı ve performans programlarında yer alan performans göstergelerinin gerçekleşme durumlarının tespit edilmesi,
2. Performans göstergelerinin gerçekleşme durumlarının hedeflerle kıyaslanması,
3. Sonuçların raporlanması ve paydaşlarla paylaşımı,
4. Gerekli tedbirlerin alınması süreçleri oluşturmaktadır.

Müdürlüğümüz 2024-2028 Stratejik Planında yer alan performans göstergelerinin gerçekleşme durumlarının tespiti yılda iki kez yapılacaktır. Yılın ilk altı aylık dönemini kapsayan birinci izleme kapsamında, Müdürlüğümüz strateji geliştirme birimi tarafından performans programlarında yer alan performans göstergelerinin gerçekleşme durumları tespit edilecektir. Göstergelerin gerçekleşme durumları hakkında hazırlanan rapor üst yönetime sunulacak ve böylelikle göstergelerdeki yıllık hedeflere ulaşılmasını sağlamak üzere gerekli görülebilecek tedbirlerin alınması sağlanacaktır.

Yılın tamamını kapsayan ikinci izleme dâhilinde; Müdürlüğümüz strateji geliştirme birimi tarafından performans programlarında yer alan performans göstergelerinin yılsonu gerçekleşme durumları tespit edilecektir. Yılsonu gerçekleşme durumları, varsa göstergelere hedeflerinden sapmalar ve bunların nedenleri üst yönetici başkanlığında birim yöneticilerince değerlendirilerek gerekli tedbirlerin alınması sağlanacaktır.

Şekil 4



Stratejik Plan İzleme Değerlendirme Süreci

Tablo 24

İzleme Değerlendirme Dönemi	Gerçekleştirilme Zamanı	İzleme Değerlendirme Dönemi Süreç Açıklaması	Zaman Kapsamı
Birinci İzleme Değerlendirme Dönemi	Her Yılın Temmuz Ayı İçerisinde	<p>-Performans göstergelerinin 6 aylık gerçekleşme durumlarına ilişkin verilerin toplanması ve konsolide edilmesi.</p> <p>-Göstergelerin gerçekleşme durumları hakkında hazırlanan raporun üst yöneticiye sunulması</p>	Ocak Temmuz Dönemi
İkinci İzleme Değerlendirme Dönemi	İzleyen Yılın Şubat Ayı Sonuna Kadar	<p>-Performans programlarında yer alan performans göstergelerinin yıllık gerçekleşme durumlarına ilişkin verilerin toplanması ve konsolide edilmesi.</p> <p>-Yılsonu gerçekleştirmelerinin, gösterge hedeflerinden sapmaların ve sapma nedenlerin değerlendirilerek gerekli tedbirlerin alınması</p>	Tüm Yıl